

Politiskt Styrgruppsmöte

2016-03-23

Projekt VÄG
Vattenproduktion
i Älvkarleby och Gävle

Välkomna!

Samverkan

Lokala lösningar

0-alternativet



UNDERLAG AVSEENDE GEMENSAM
DRICKSVATTENPRODUKTION FÖR GÄVLE OCH
ÄLVKARLEBY KOMMUN

2015-10-07



Agenda

1. Uppdraget, mål och syfte samt genomförande
2. Status
3. Kommunikation
4. Tidplan – fördjupad utredning med utblick mot genomförande
5. Ekonomi
6. Risker/hinder
7. Diskussion
8. Beslut

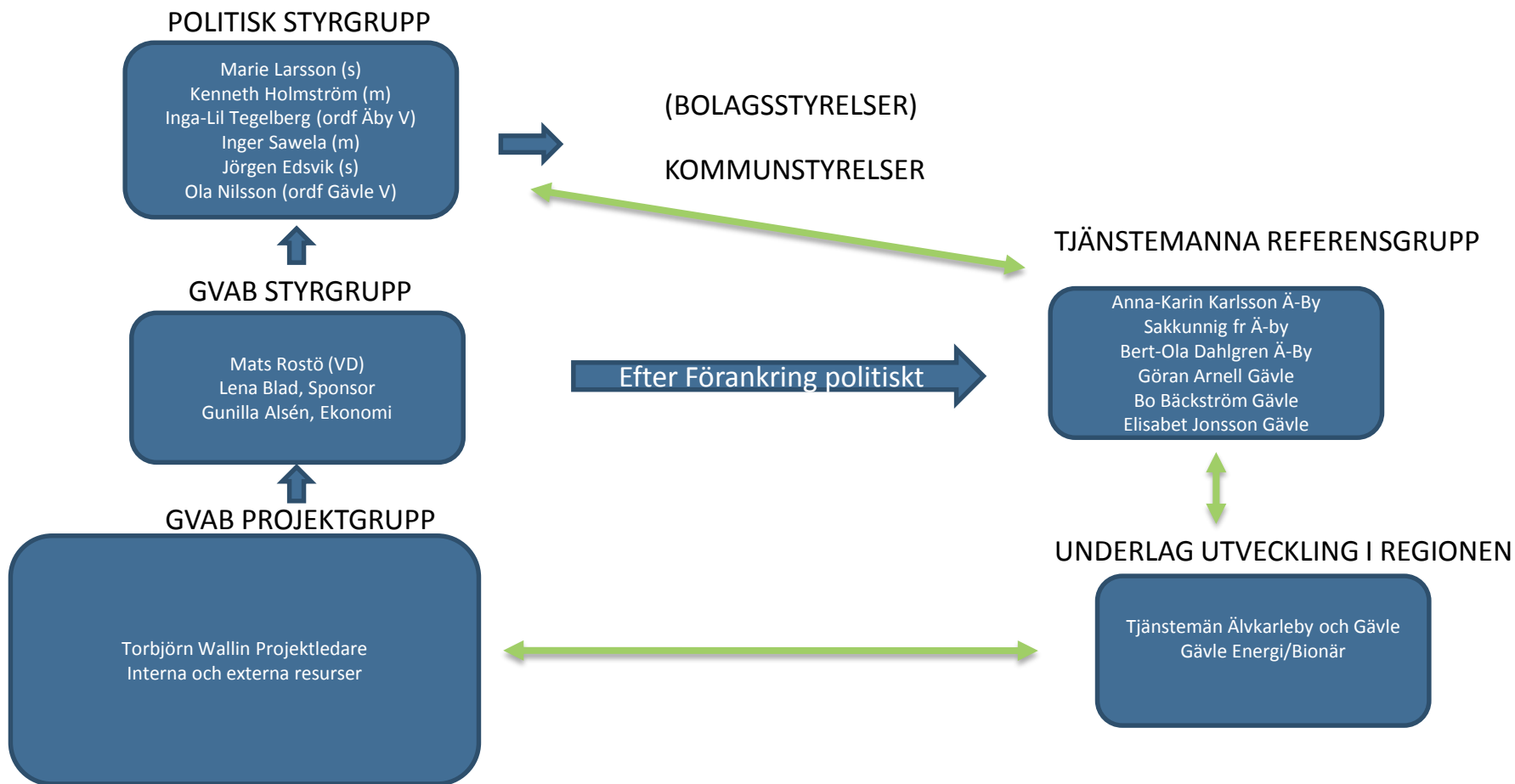
Fördjupad utredning och avsiktsförklaring

- Gästrike Vatten har fått uppdraget att fördjupa utredningen angående regional samverkan för vattenproduktion i Gävle och Älvkarleby kommun under 2016-2017 enligt tidplan.
- Deltagare till den politiska styrgruppen har utsetts.
- En avsiktsförklaring om samverkan för vattenproduktion har antagits i respektive kommunfullmäktige.

Den fördjupade utredningens syfte och mål

- Syftet är att ta fram och belysa alternativ till hur regional samverkan för vattenproduktion kan utformas med målet att kommunstyrelserna våren 2017 kan fatta beslut om genomförande av en vattenproduktion i samverkan.
- Såväl tekniska som administrativa aspekter ska belysas och olika alternativ tas fram för hur en gemensam vattenproduktion kan utformas för ett beslut om genomförande. Inom ramen för fördjupningen är alternativ till associationsform, investeringsbehov, taxepåverkan, kommunikation och översyn av tidplanen viktiga fokusområden. Andra viktiga delar är lokalisering, stråkstudier, utredning av tillstånd, samverkan samt krav att möta utifrån regionens utveckling.

Projektorganisation



Kommunikation och medborgardialog

- Identifierat målgrupper, nyttja flera kanaler
- Pressinfo och pressträff
- Information i nyhetsbrev som går ut till kunder i april, kompletteras med annons i Norra Uppland för att nå fler (tex hyresgäster, de med e-faktura, föreningar)
- Samlad information på Gästrike Vattens webb, länkar från Älvkarleby kommuns och Gävle kommuns webbplatser
- Planerar för att vara tillgängliga i Älvkarleby, skapa mötesplatser, tex "vattenvandring"
- Utveckling av kommunikationsplan
- Komplettera med kartor för att visa utredningsområdet. Viktigt med benämningar och foton för att visa skillnad på tex brunn och "kontrollrör"
- 2 ggr/månaden uppdaterad information om vad som händer inom projektet på hemsida och utskick till styrgrupp, gruppledare samt referensgrupp i Älvkarleby

Tidplan - fördjupad utredning med utblick mot genomförande

Aktivitet	2012-2015		2016		2017		2018		2019		2020	
Utredning inkl provpumpning												
Provpumpning, utvärdering och rapport												
Beslut om fördjupad utredning		X										
Avsiktsförklaring gällande gemensam vatteproduktion		X										
Fördjupad utredning avseende såväl teknik som associationsform												
Beslut om genomförande					X							
Tillståndsansökan, miljödom för uttag												
Vattenskyddsområde med skyddsföreskrifter												
Utredning, projektering vattentäkt/vattenverk												
Upphandling vattenverk												
Byggande vattenverk												
Utredning, projektering överföringsledning/ar												
Tillstånd, överföringsledning inkl ledningsrätt												
Upphandling överföringsledning												
Byggande överföringsledning												
Driftsättning												

Delprojekt

Samverkan Älvkarleby Gävle



Status aktiviteter

Administrativa

- Alternativ till associationsformer - utredning beställd av Sweco, Håkan Danielsson Falun, utkast maj
- Taxepåverkan - -utredning beställd av Sweco, Håkan Danielsson Falun, utkast maj

Teknik

- Uttag/vattentäkt – fokus på utredning av dessa aktiviteter och har lett till markägarfrågor
- Vattenverk/ledningar – lokalisering/stråkstudier mm inlett

Resultat provpumpning

- Från juni 2014 Brunn 1 ca <100 l/s
- Från mars Brunn 2
- Grundvattnet leds till Dalälven
- Mäter i grundvattenrör
- **Sedan ett par veckor visar uppföljningen att vatten från Dalälven strömmar in i åsen då vi pumpar i Brunn 1. Bra för hårdheten men negativt att vi får in biologiskt material**



Arbetar med etapper/ delleveranser av vatten

Etapp 1, till beslutsunderlag Våren 2017, för att nå tidplanen:

Cirka 70 l/s (vid uttag 100 l/s) från Jun 2020 (utan infiltration)

- Motsvarar 2 ggr Älvkarlebys förbrukning idag*
- Motsvarar 1/4 - 1/3 av Gävles förbrukning idag*

Etapp 2, utreds parallellt för att få förutsättningarna för dimensionering:

Cirka 200 l/s (vid uttag 300 l/s) från 2021-2025 (med infiltration)

- Motsvarar cirka 61,700 invånares behov*

*) Vid jämt dygnsuttag. Kan kräva reservoarer för uttagsutjämning då verkliga behovet är högre vissa tider på dygnet än andra.

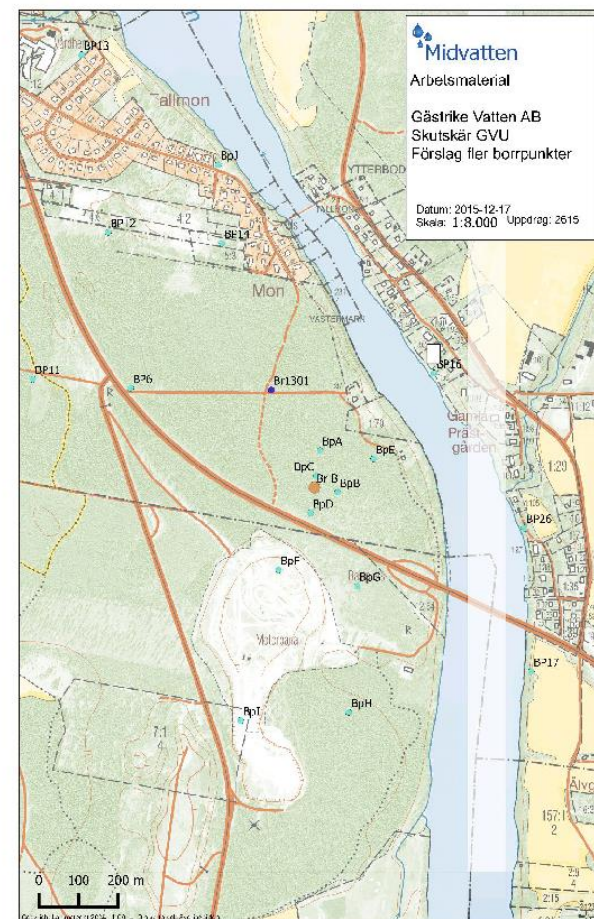
Fler brunnar, undersökningsrör och infiltrationsförsök är nödvändigt

För att säkra Etapp 1 kommer (förutom Brunn 1)

- Brunn 3 (med hänsyn till en 4e) etableras för att minska vattenuttaget i området.
- Pilot beredning starta

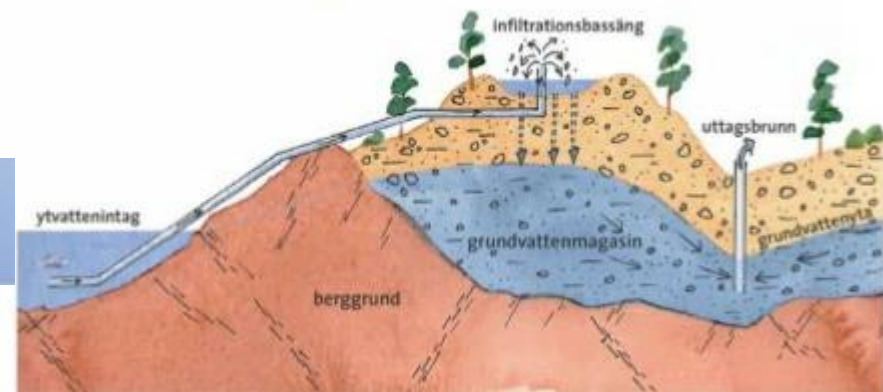
För att utreda möjligheterna för Etapp 2 kommer (förutom Brunn 2 och ovan)

- Test infiltration steg 1 (aug/sep 2016)
- Test infiltration steg 2



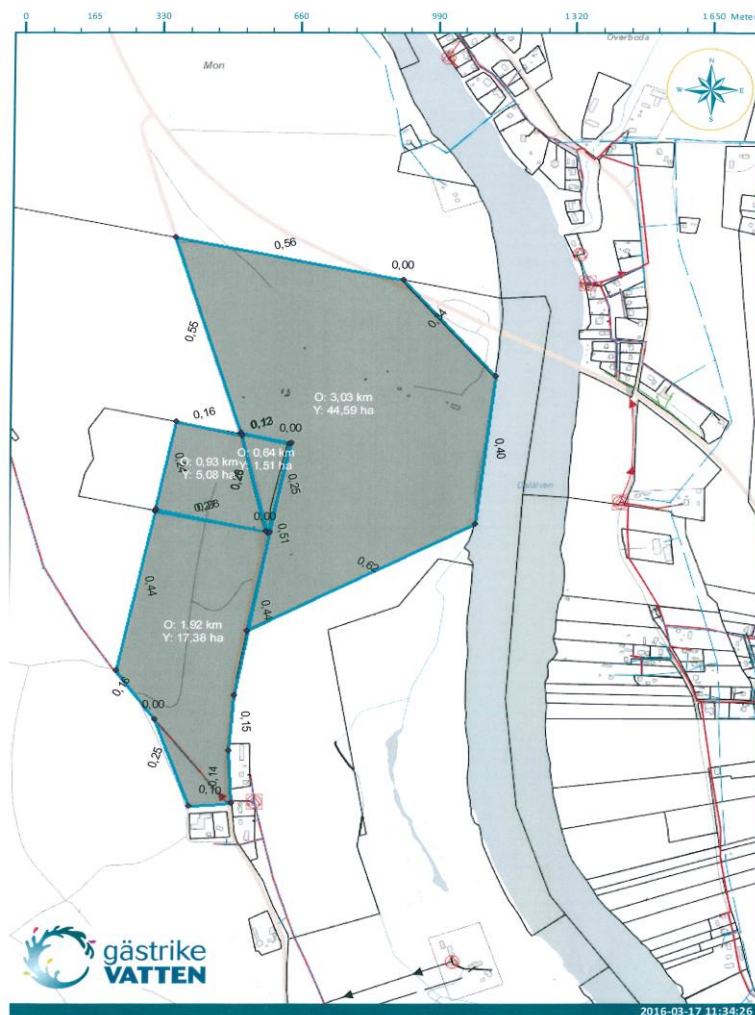
Varför fler brunnar och infiltration

- Inströmningen av älvvatten medför att vi behöver minska vattenuttaget i området för att långsiktigt säkerställa kvaliteten, eller infiltrera vatten för att motverka undertryck mot älven.
- Kontrollerad infiltration från Dalälven gör att hårdheten i vattnet reduceras avsevärt.
- Vattenuttaget kan ökas.
- Kvaliteten på vattnet och uttaget ur åsen blir hållbart över tid.



Berörda markägare/arrenden

- Skutskärs Motorklubb
- REAB
- Västanå Hästförening
- Älvkarleby GK
- Bergvik Skog
- 2 Privata markägare
- Älvkarleby Kommun



Tidplan

- Fokus på att ta fram ett bra beslutsunderlag till våren 2017 samt att hålla tidplan för Etapp 1 till 2020.
- Innebär att utredning och utförande måste göras i etapper.
- För att få ett bättre beslutsunderlag och veta om det är möjligt att genomföra Etapp 2, dvs göra större uttag, behöver ytterligare brunnar borraras och provpumpas samt infiltrationsförsök utföras redan under 2016 för analys under minst ett år.

Ekonomi

Investeringsvolym från utredningen:

Kostnad	Gemensam vattenproduktion		Vattenförsörjning löses inom respektive kommun	
	Gävle	Äby	Gävle	Äby
Investering verk, mnkr	250		1000	30
<i>Investering överföringsledn, mnkr</i>				
Furuvik-Bomhus	100	0	100	0
Furuvik - nytt VV	80	?		
Interna ledningar Äby				35

Budget för den fördjupade utredningen 2016 – 2017

	Prognos	Kostnadsfördelning	
		Älvkarleby	Gävle
Administrativt, mnkr	2	0,2	1,8
inkl kommunikation och samverkan			
Tekniska delar			
inkl driftskostnader, exkl intern tid			
Etapp 1, mnkr	6	0	6
Etapp 2, mnkr	27	0	27

Risker/hinder

- Teknisk risk - osäkerhet vad som händer då vi tar ut vatten
- Kommunikation – medborgardialog, opinion
- Tidplan – överklaganden, tillstånd, arbeta med två etapper
- Markttillgång
- Ekonomisk risk att infiltration inte ökar vattenmängden

Diskussion

- Styrgruppens roll och funktion

Politisk styrgrupp tillsätts för att hålla tidplan och ansvarar för den politiska dialogen.

Till styrgrupperna tillsätts en referensgrupp med respektive kommunchef och samhällsbyggnadschef eller motsvarande.

- Möten tidpunkter/material

Beslut

1. Ersättare till Jörgen E behöver utses (Inger)
2. Kontakt med Gävle Energi samt Bionär (Projektet)
3. Utkast till informationsutskick skickas för synpunkter till styrgruppen
4. Kanaler kompletteras med Norra Uppland (Projektet)
5. Information samlas på GVABs hemsida – länkas från Gävle och Älvkarleby kommuns hemsidor (Projektet)
6. Utskick till samtliga gruppledare i Älvkarleby (Marie tar fram sändlista)
7. Bjuda in referensgruppen till ett informationsmöte (Projektet)
8. För att hålla tidplanen kommer utförande i etapper planeras. Inom utredningen omfattas både etapp 1 och etapp 2 för att ge ett långsiktigt beslutsunderlag.
9. Nästa möte 25 maj em, därefter september och november. Kallelse läggs in i Outlook (Projektet)
10. Möten ska protokollföras med presentationen som bilaga