

Politiskt Styrgruppsmöte

2016-08-22

Projekt VÄG
Vattenproduktion
i Älvkarleby och Gävle

Välkomna!

Samverkan

Lokala lösningar

0-alternativet



UNDERLAG AVSEENDE GEMENSAM
DRICKSVATTENPRODUKTION FÖR GÄVLE OCH
ÄLVKARLEBY KOMMUN

2015-10-07



Agenda

1. Status
2. Associationsfrågor
3. Kommunikation
4. Alternativa tidplaner (prognos)
5. Kortsiktiga Risker/hinder
6. Diskussion
8. Beslut

Status aktiviteter

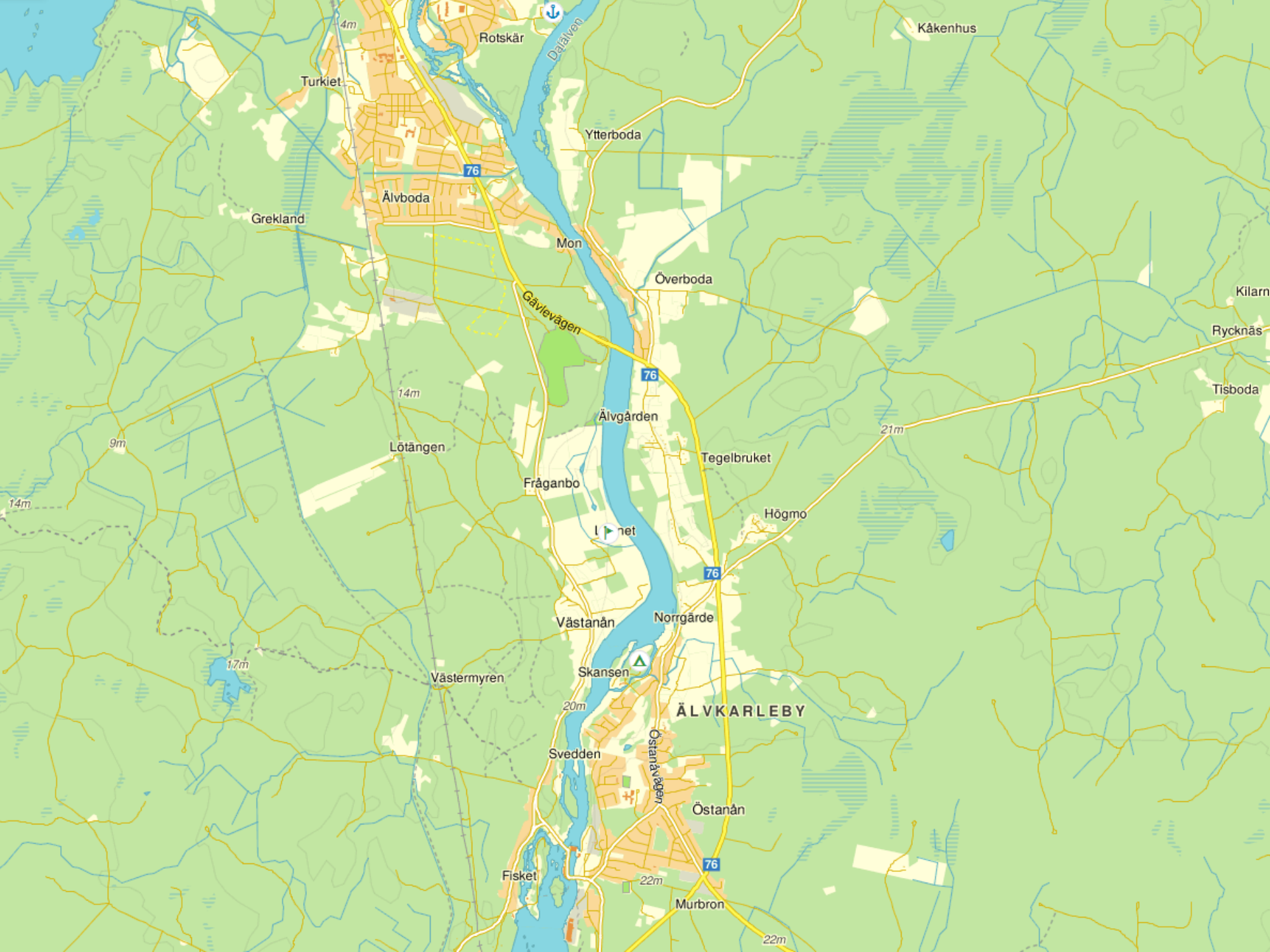
Administrativa

- Kommunikationsstrategi framtagen och påbörjad.
- Utkast/diskussionsunderlag associationsfrågor framtaget
- Tillståndsutredningen påbörjad (Tyréns)
- Avsiktsförklaring om markköp framtaget

Teknik

- Installation Brunn 3 pågår (start under september)
- Inledande beredningsförsök påbörjade under juni.
- Förberedelser för infiltrations pågår (inväntar besked på MKB)
- Förprojektering överföringsledning mot Gävle klar.

Associationsfrågor



Rotskär

Kåkenhus

Turkiet

Ytterboda

Älvboda

76

Grekland

Mon

Överboda

Gävlevägen

76

Kilarn

Rycknäs

Tisboda

14m

Älgården

Tegelbruket

21m

9m

Lötängen

Fråganbo

Högmo

14m

net

76

Västånån

Norrgårde

Västermyren

Skansen

ÄLVKARLEBY

17m

Svedden

Östanånägen

Östanån

Fisket

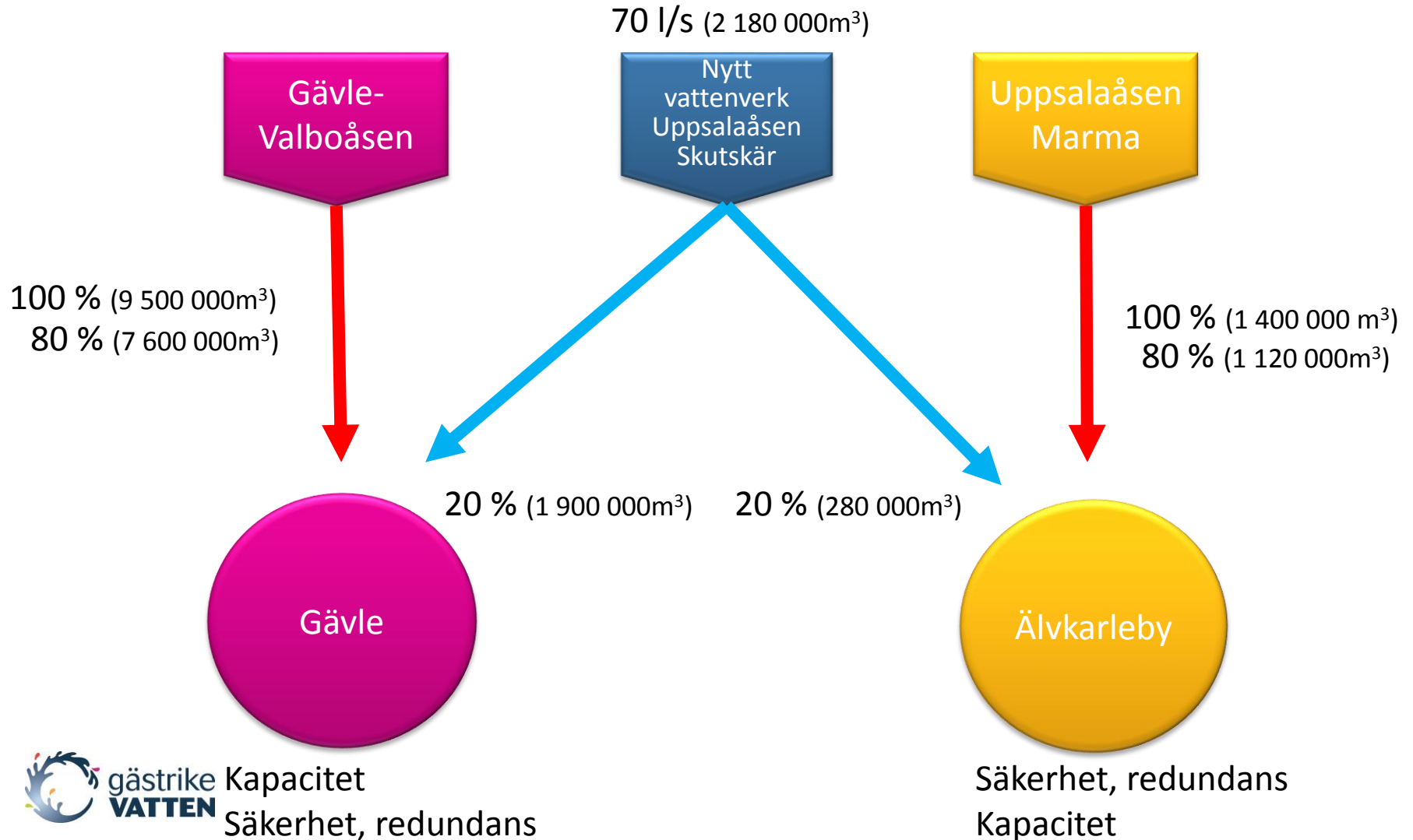
22m

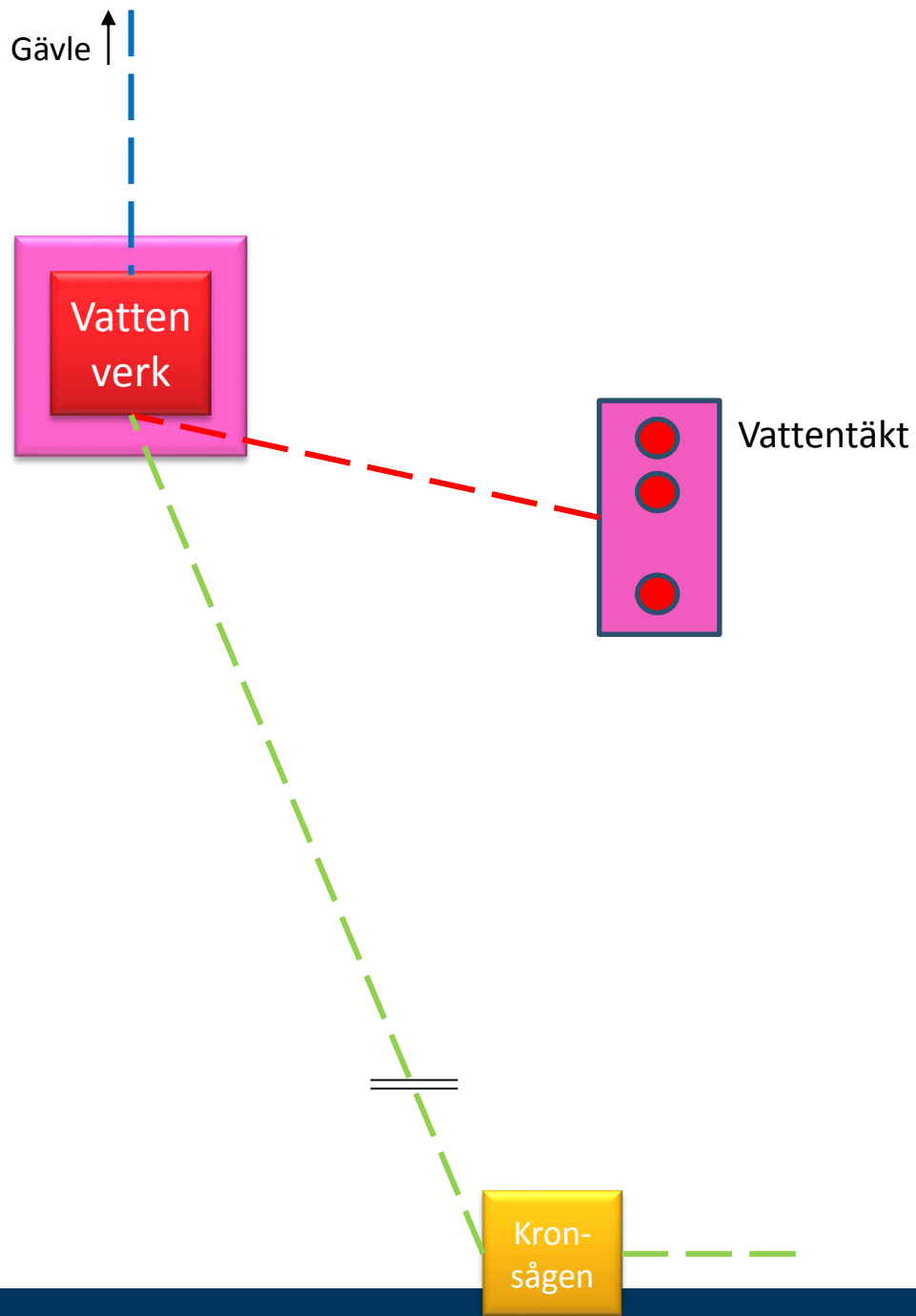
Murbron

76

22m

Kapacitet etapp 1



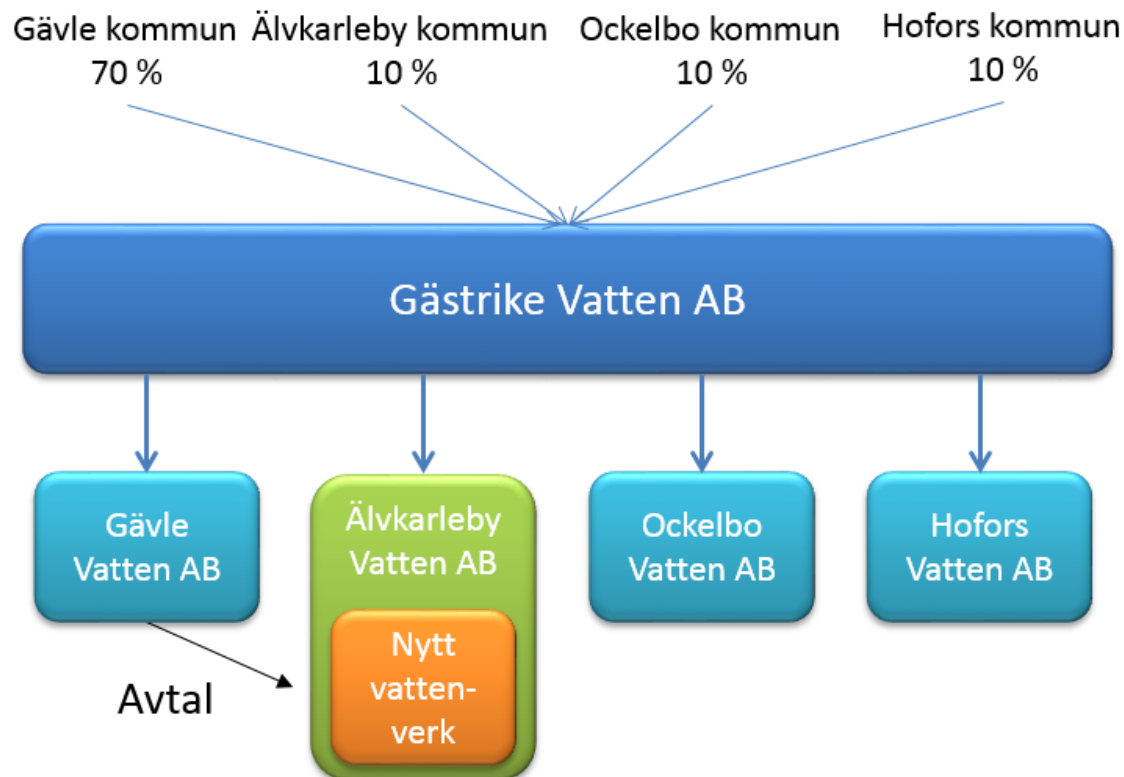


-  Ägs av Älvkarleby Vatten
-  Ägs av "Nytt vattenverket"
-  Ägs av "Nytt vattenverket"
-  Ägs av Älvkarleby Vatten
-  Ägs av Gävle Vatten
-  Ägs av "Nytt vattenverket"



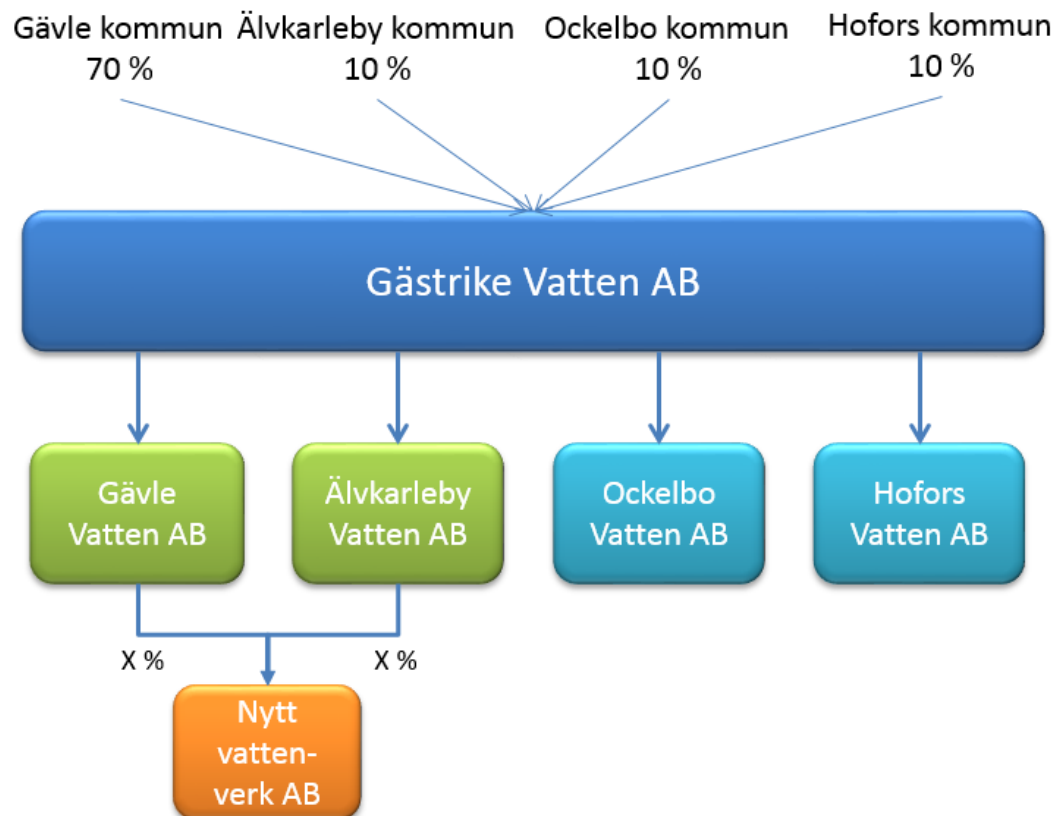
Alternativ A

Älvkarleby Vatten äger "Nytt vattenverk" (produktionsanläggningen). Gävle och Älvkarleby kommuner borgar för lån. Avtal skrivs gällande försäljning av vatten med Gävle Vatten. Drift och administration sköts av Gästrike Vatten.



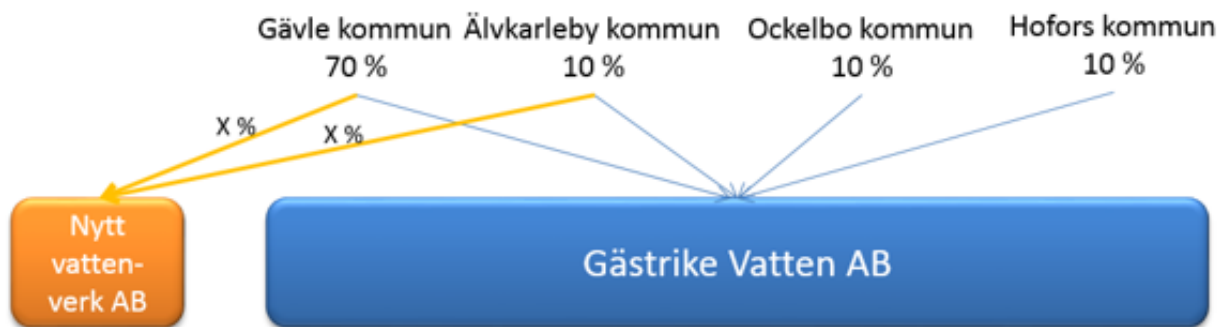
Alternativ B

Gävle Vatten och Älvkarleby Vatten bildar ett dotterbolag "Nytt vattenverk AB" (produktionsanläggningen). Gävle och Älvkarleby kommuner borgar för lån. Avtal skrivs mellan ägarna. Drift och administration sköts av Gästrike Vatten.



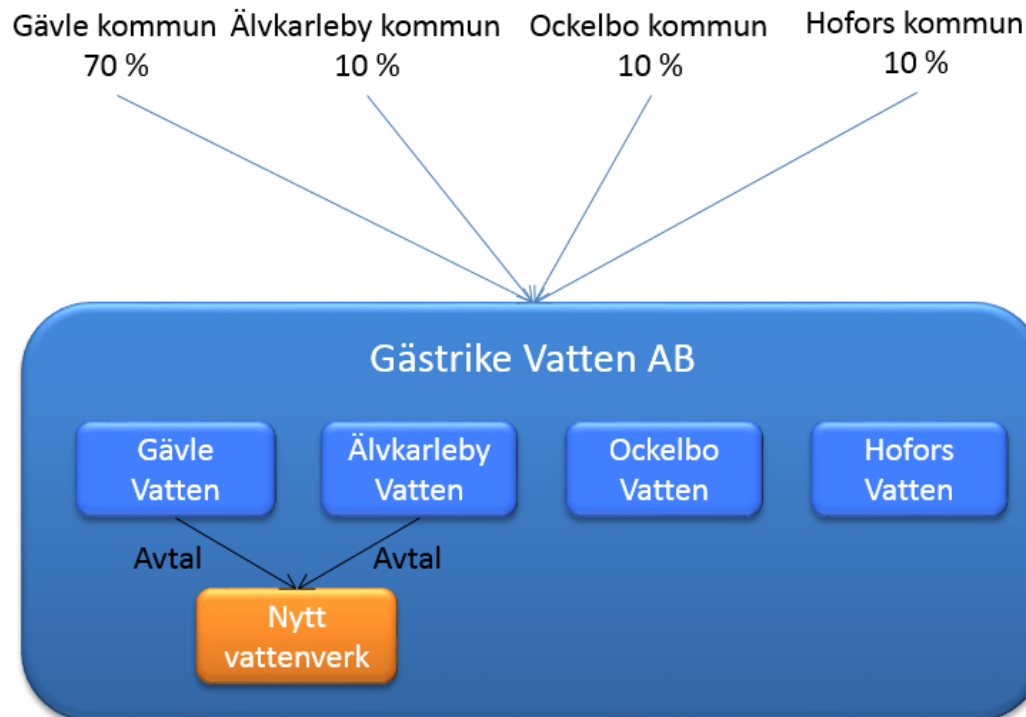
Alternativ C

Ett alternativ kan vara att Gävle kommun och Älvkarleby kommun bildar ett nytt delägt bolag för vattenproduktion "Nytt vattenverk AB". Nytt vattenverk AB köper drift och administration från Gästrike Vatten, samt säljer vatten till Gävle Vatten och Älvkarleby Vatten.



Alternativ D

Vid ett "gemensamt huvudmannaskap" skulle ägandet av en gemensam vattenproduktionsanläggning för Gävle och Älvkarleby kunna ligga i Gästrikе Vatten. Gävle kommun och Älvkarleby kommun borgar för lån. Drift och administration sköts av Gästrikе Vatten enligt en avtalad kostnadsfördelning mellan Gävle Vatten och Älvkarleby Vatten.



Fördelning av kostnader

Kapital- och driftkostnader kan förslagsvis fördelas på något av följande sätt:

Kapitalkostnad enligt;

- Ägarandel
- Annan överenskommelse
- Levererad mängd vatten, m³
- Beräknat behov av vatten, m³

Driftkostnad enligt;

- Överenskommelse
- Levererad mängd vatten, m³
- Beräknat behov av vatten, m³

Ekonomi

Förutsättningar:

Investering nytt vattenverk 250 000 kkr

Ledningsdragning Gävle 180 000 kkr

Ledningsdragning Älvkarleby 35 000 kkr

Levererade vattenmängder enligt ovan

Många andra behov finns också i VA verksamheterna som påverkar VA-taxorna

Kommunikation



Övergripande kommunikationsmål

Fyra övergripande kommunikationsmål formulerade utifrån nulägesanalysen

Löpande projektkommunikation

- Informera om drivkrafter bakom projektet ur olika perspektiv (regionalt och kommunalt)
- Statusrapporteringar och löpande informera om processen för projektet

Övergripande kommunikationsmål

1 Nå ut:

- **Räckvidd:** Kommunikation skall kunna nå många i respektive målgrupp och särskilt i Älvkarleby
- **Genomslag:** Kommunikationen ska vara på en språklig nivå anpassad till användaren

2 Trovärdiga:

- **Transparent & professionell:** Projektet och kommunikationen runt projektet ska upplevas som transparent och professionell. Kommunikationen ska vara faktabaserad och/eller baserad på professionella bedömningar och inte vara spekulativ
- **Enhetlig:** Samstämmig kommunikation från alla inblandade i projektet
- **Representativ:** Kunna se för och nackdelar ur ett helhetsperspektiv och också ur Älvkarleby och Gävles perspektiv

3 Talbara: Möjlighet att kunna ställa frågor och skapa dialog

4 Lokala: Projekt VÄG uppfattas som lokalt närvarande och särskilt i Älvkarleby

Kommunikationsmål i sakfrågor

Kommunikationsmål i sakfrågor

Reservvatten

Pedagogiskt förklara vad reservvatten är

- Vad har vi idag?
- Varför behövs det?
- Vad tjänar vi som kommun och region på det?

Taxepåverkan

Om taxehöjning kan bli aktuell behövs ordentlig kommunikationsinsats förberedas

- Bakgrund, varför görs denna taxehöjning och vad får man ut av det?
- Hur påverkar det olika grupper?
- När är det igång?

Fysisk lokalisering

Adressera den viktiga frågan om hur markägare, friluftsliv och boende i närheten påverkas

- Var kommer anläggningen att ligga?
- Vilken mark kommer att påverkas?
- När påbörjas markarbeten och när förväntas det vara färdigt?

Kanaler



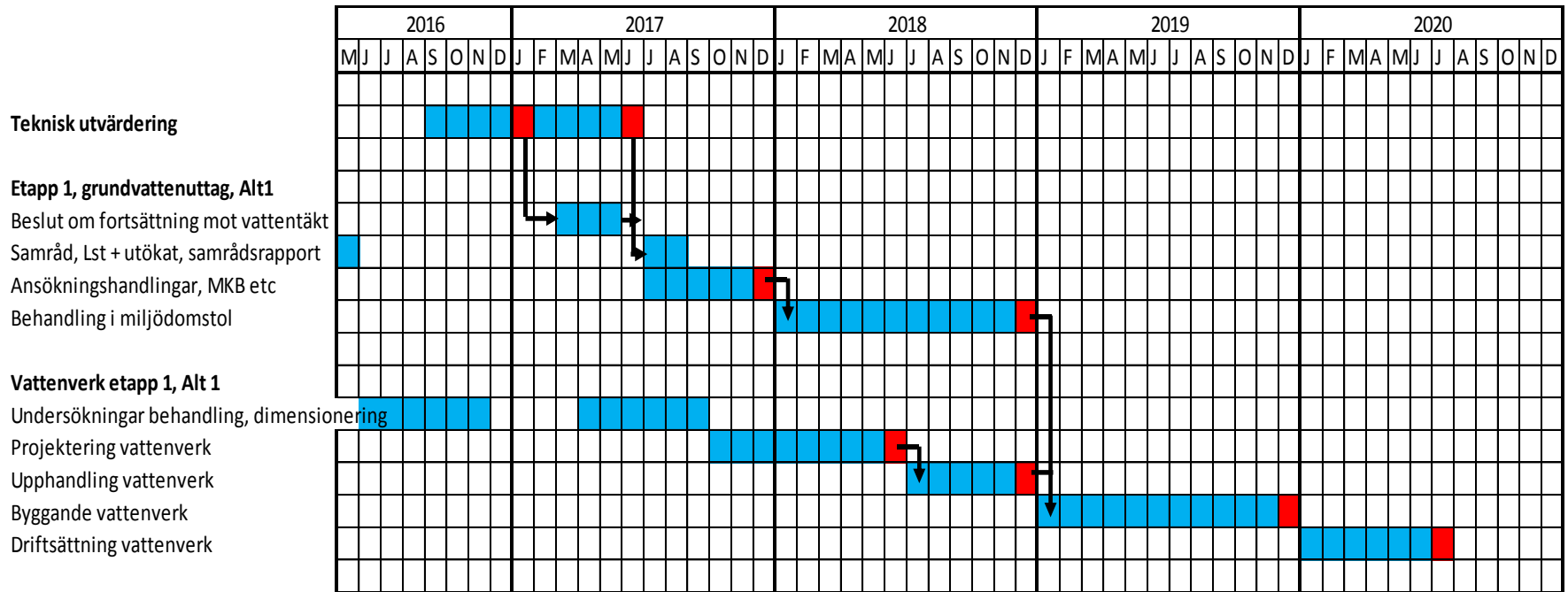
Kommunikationskanaler

| Målgrupp | Vilka omfattas? | Kommunikationskanaler |
|---|---|---|
| 1. Personer med en nyckelroll i projektet | Styrgrupp, Politisk styrgrupp, tjänstemän referensgrupp, anställda i projektet | Möten (politiska styrgruppsmöten, möten med tjänstemän referensgrupp), samlingsplats för projektinformation, riktade kontinuerliga utskick via mail |
| 2. Personer som påverkas av projektet | Politiker i Älvkarleby och Gävle, Tjänstemän i Gävle och Älvkarleby | Indirekt via personer med en nyckelroll i projektet, samlingsplats för projektinformation |
| 3. Anställda på GVAB | Anställda på GVAB med extra fokus på de som bor i Älvkarleby | Frukostmöten, avdelningsmöten, samlingsplats för information |
| 4. Medborgare i Älvkarleby kommun | Medborgare i Älvkarleby kommun. (Exempel på undergrupper: Boende i brf, villa, hyresrätt, motståndare till samarbete kring VA etc.) | Norra Uppland, utskick via räkningar, lokal fysisk närvaro, hemsida (GVAB, kommun), evenemang, intervjuer, informationstavla |
| 5. Medborgare i Gävle kommun | Medborgare i Gävle kommun | Utskick via räkningar, hemsida (GVAB, kommun), intervjuer |
| 6. Media | Tidningar, radio, TV etc. | Hemsida (GVAB, kommun), pressmeddelande, intervjuer |
| 7. Markägare/friluftsliv/närboende | Personer som berörs av undersökningar, markarbeten och ev. framtida byggnation av anläggning | Personliga möten, skyltning, entreprenörer, hemsida (GVAB, kommun) |
| 8. Näringsliv | Företag/organisationer som förbrukar stora mängder vatten/är beroende av en säker vattendistribution och kan agera ambassadörer för projektet | Utskick via räkningar, möte, hemsida (GVAB, kommun) |

Prognos Alternativa tidplaner

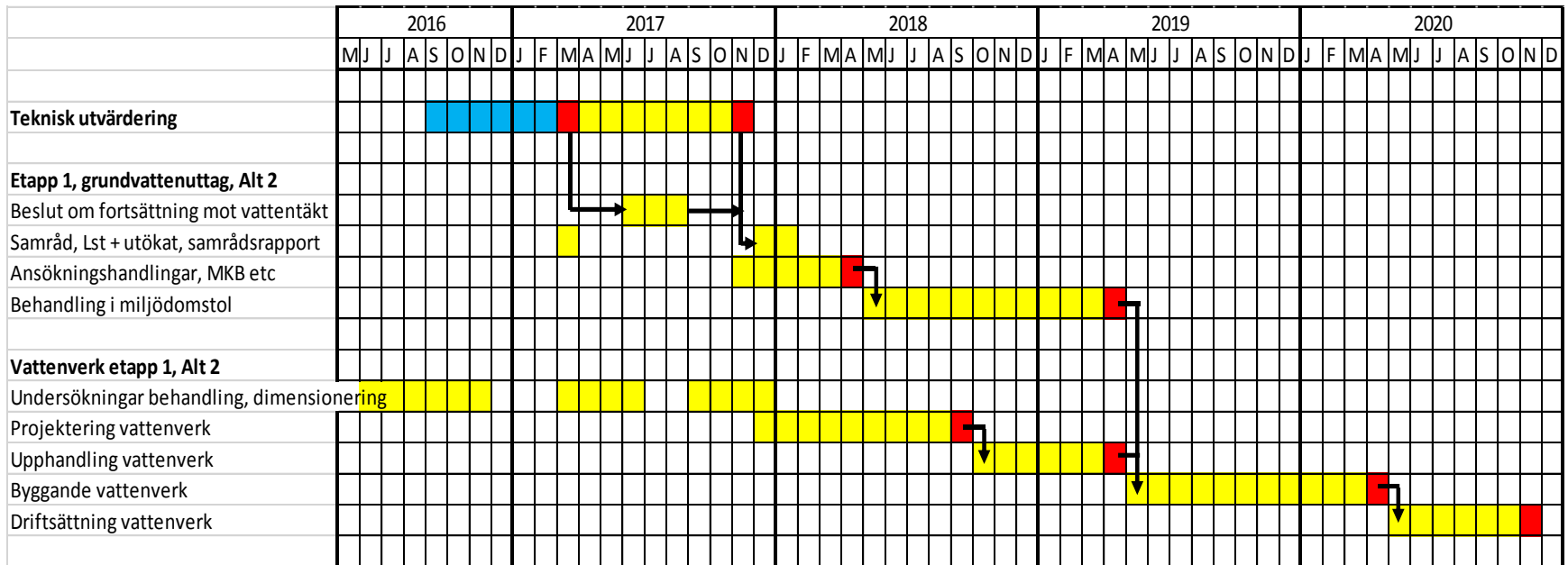
Prognos Tidplan Etapp 1

Om ej hänsyn till Etapp 2



Prognos Tidplan Etapp 1

Om hänsyn till Etapp 2



Kortsiktiga Risker/hinder

- Att MiljöKonsekvensBeskrivningen (MKB) inte blir godkänd eller klar i tid för att kunna påbörja infiltrationsförsöken.
- Bygglov för brunn 3 drar ut på tiden (måste kanske upp i nämnden då ett yttrande kommit in).

Diskussion

Beslut

- Östhammar infogas från och med nu i underlagen som part inom Gästrikre Vatten.
- Under Associationsfrågor skall alternativ A och B utredas vidare. Alternativ C och D utgår. Nu skall också de ekonomiska konsekvenserna som investeringskostnader, kapitaltjänstkostnader, driftskostnader, intäktssidan etc. komma med på ett tydligt sätt för de olika alternativen.
- Under associationsfrågor läggs ett alternativ A2 till där också Gävle kommun utreds som ägare lika som för Älvkarleby kommun.
- Informationen till bolagsstyrelserna inom Älvkarleby- och Gävle vatten adderas till kommunikationsplanen.
- Den alternativa tidplanen som innebär en förlängning av projekttiden med 5 månader antogs.
- Nästa möte 27 oktober 2016 kl. 13.30 – 15.30.

Tack för deltagandet och
engagemanget!