

# Fördjupad utredning: Vatten Älvkarleby – Gävle (VÄG)

”Genom en gemensam vattenproduktion i Gävle och Älvkarleby kommun skapas en **långsiktigt hållbar vattenförsörjning** som gagnar VA-kollektivet såväl som kommunernas och regionens tillväxt och utveckling.”

Syftet med att fördjupa utredningen är att ta fram och belysa alternativ till hur en gemensam vattenproduktion kan utformas

## Verksamhetens inriktning i dotterbolagen

- Upprätthålla och utveckla den allmänna vatten- och avloppsanläggningen i respektive ägarkommun för hög försörjningstrygghet och dricksvattenkvalitet samt låg påverkan på miljön, inklusive övergödning.
- Anlägga och driva de anordningar som behövs för respektive ägarkommun ska kunna fullgöra sin skyldighet att ordna vatten- och avloppsförsörjning för viss befintlig eller blivande bebyggelse i ett större sammanhang med hänsyn till miljö och hälsa.

(Ur ägardirektivet)



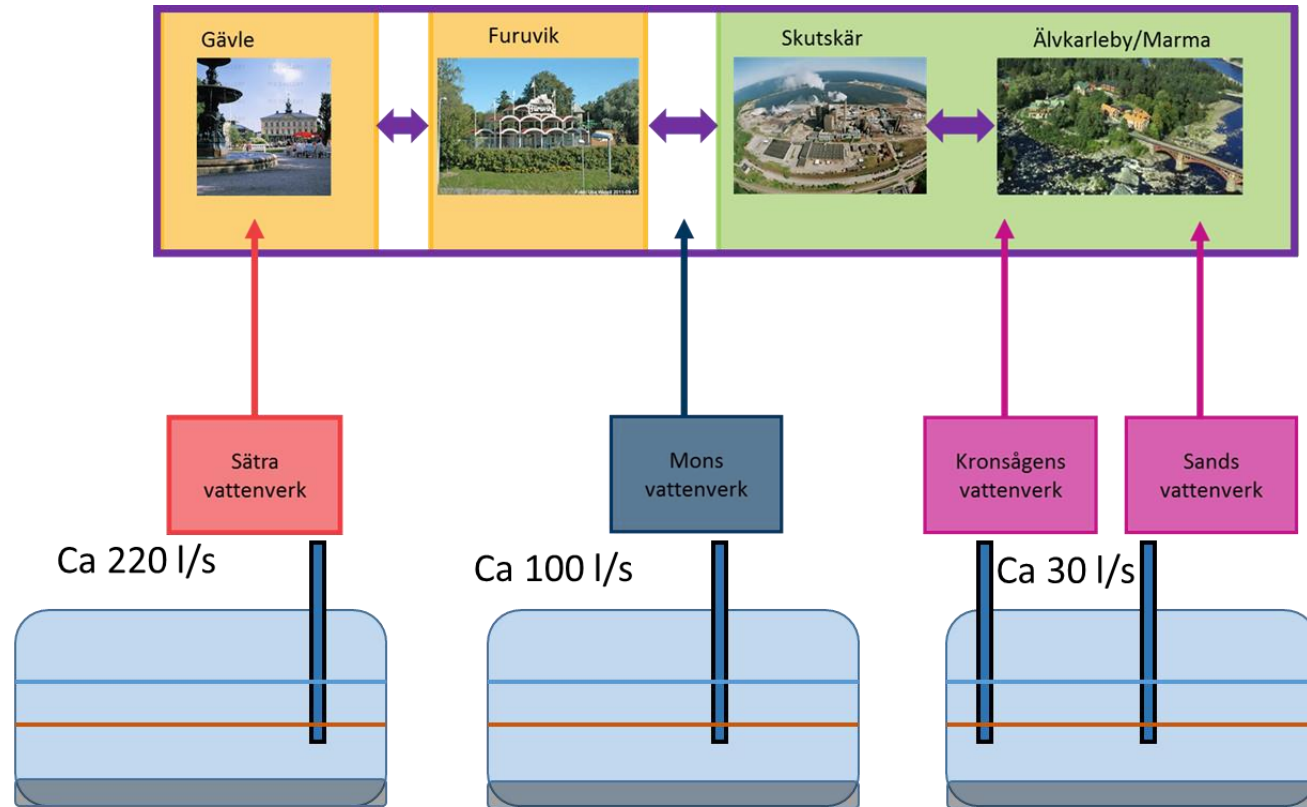
# Gemensam systemlösning

- Utredningen föreslår en systemlösning för dricksvattenförsörjningen där Älvkarleby och Gävle kommuners växande behov av dricksvatten tillgodoses i ett system med redundans
- Huvuddragen innefattar
  - Ny vattenförsörjningsanläggning vid Mon som nyttjar grundvatten förstärkt med ytvatteninfiltration
  - Överföringsledning från Mon till Skutskär för Älvkarleby kommuns försörjning
  - Överföringsledning från Mon till Gävle kommun (Bomhus vattentorn via Furuvik)
  - Kronsågen och Sand vattenverk behålls
  - Sättra vattenverk behålls
  - Avhjärdning av vatten från Mon, Kronsågen och Sand vattenverk



# Gemensam systemlösning

– driftsituation 2025 för hållbart uttag i samtliga vattentäcker



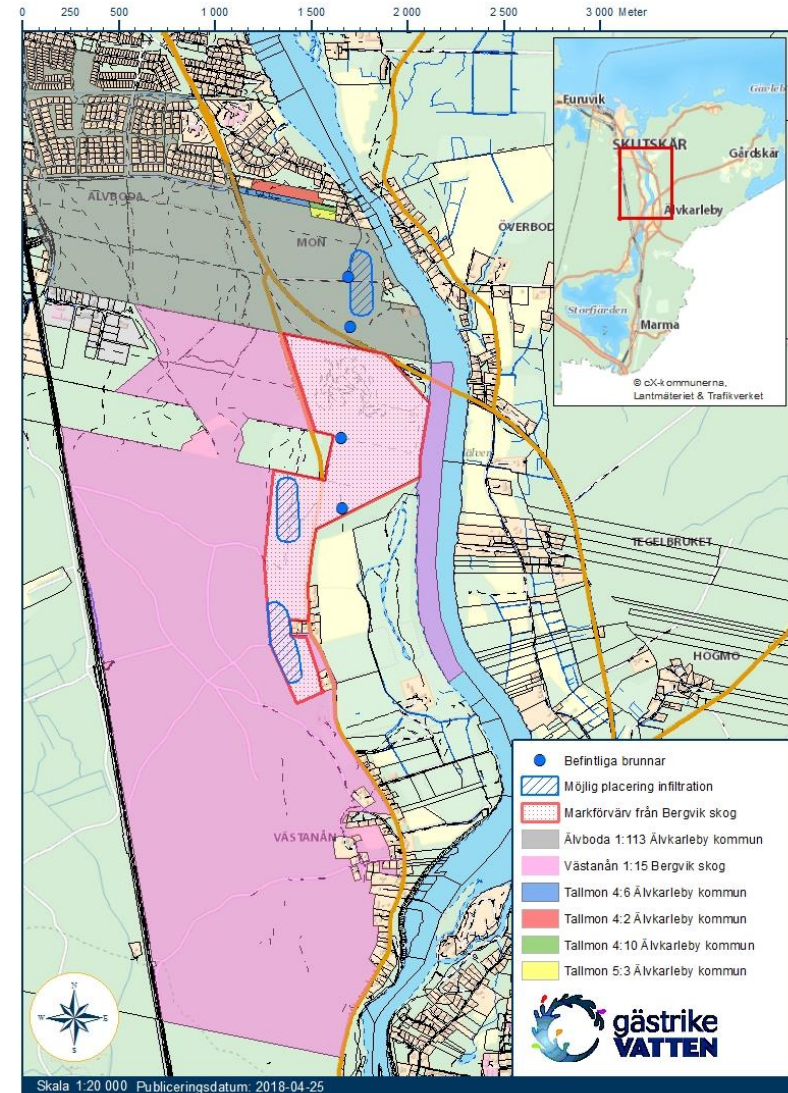
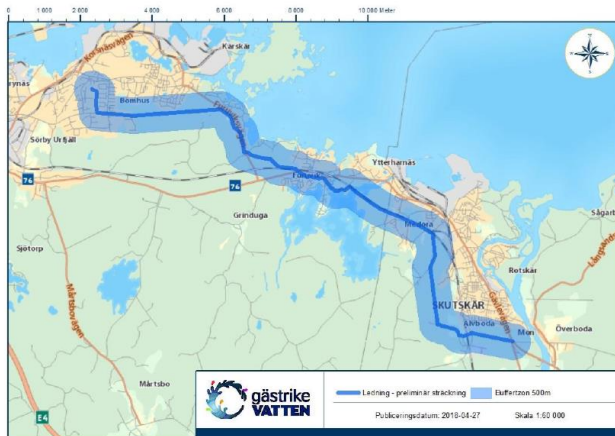
Redundans 6 mån  
Redundans < 1 mån

70 %  
100 %

100 %  
100 %

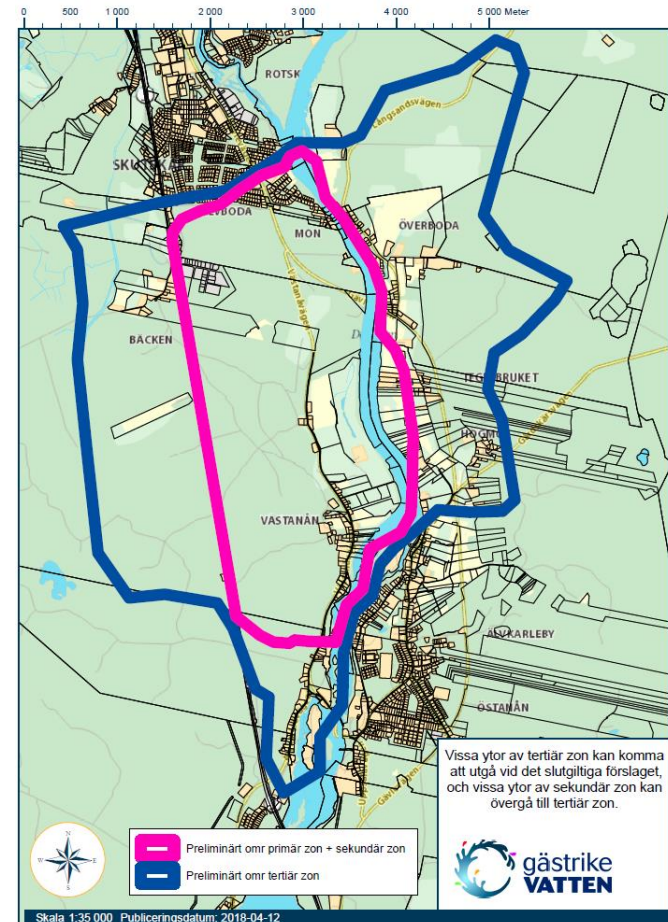
# Lokalisering

- Tallmon 4:2 och 4:6 köps för ändamålet vattenverk/försörjning
- Markområde inom Västanån 1:15 förvärvas, ska långsiktigt ägas av Älvkarleby kommun och servitut skapas
- Älvsboda 1:113 skapas servitut för vattenförsörjningsanläggning



# Vattenskyddsområde

- Samma utbredning för gemensam systemlösning och egen lösning
- Medför begränsningar för verksamheter som riskerar att påverka grundvattnet



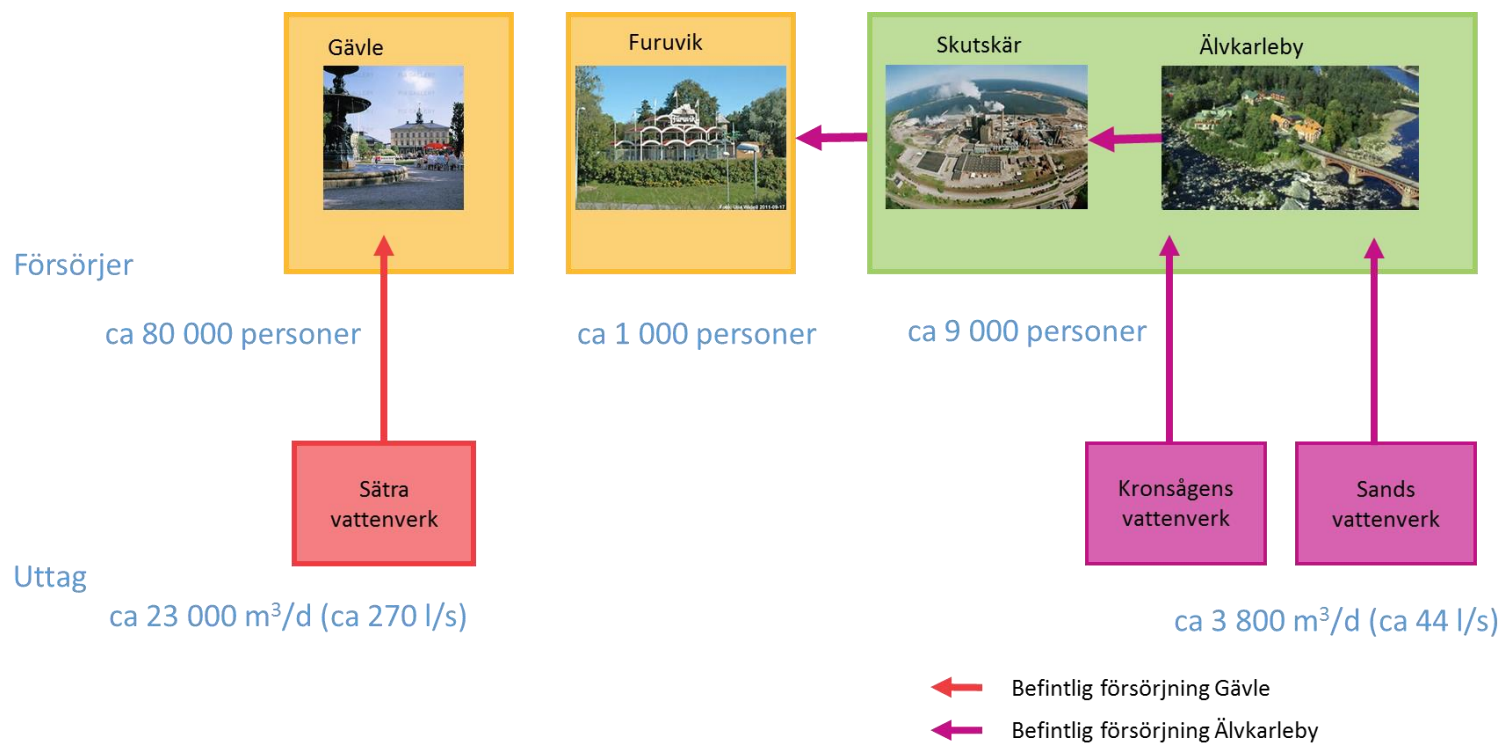
# Påverkan



- Uppnår redundans till 100 % inom 5 år utan att behöva göra stor investering.
- Kan stödja i regionens tillväxt.
- Investering på 3 mnkr
- Kompensation för rörelsebortfall (Furuviik), trolig ökning av försäljning av avloppstjänster till Gävle Vatten
- Något ökade verksamhetskostnader pga avhärddning
- Kunder i Älvkarleby – mjukare vatten
- Justering av bolagsordning
- Gävle Vatten och dess kunder
- Älvkarleby kommun
- Gävle kommun

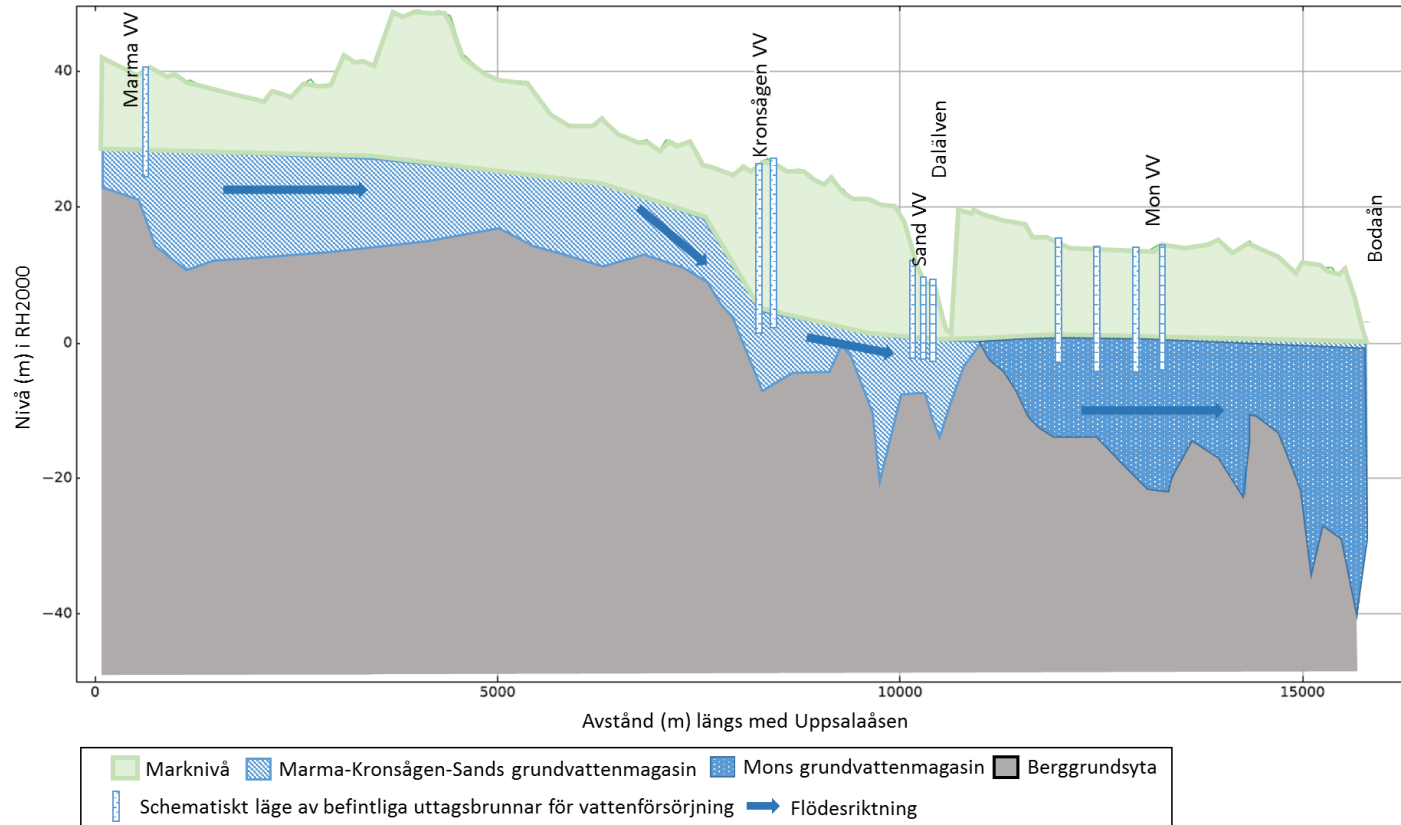


# Dagens system - svårt att öka uttagen och begränsad redundans

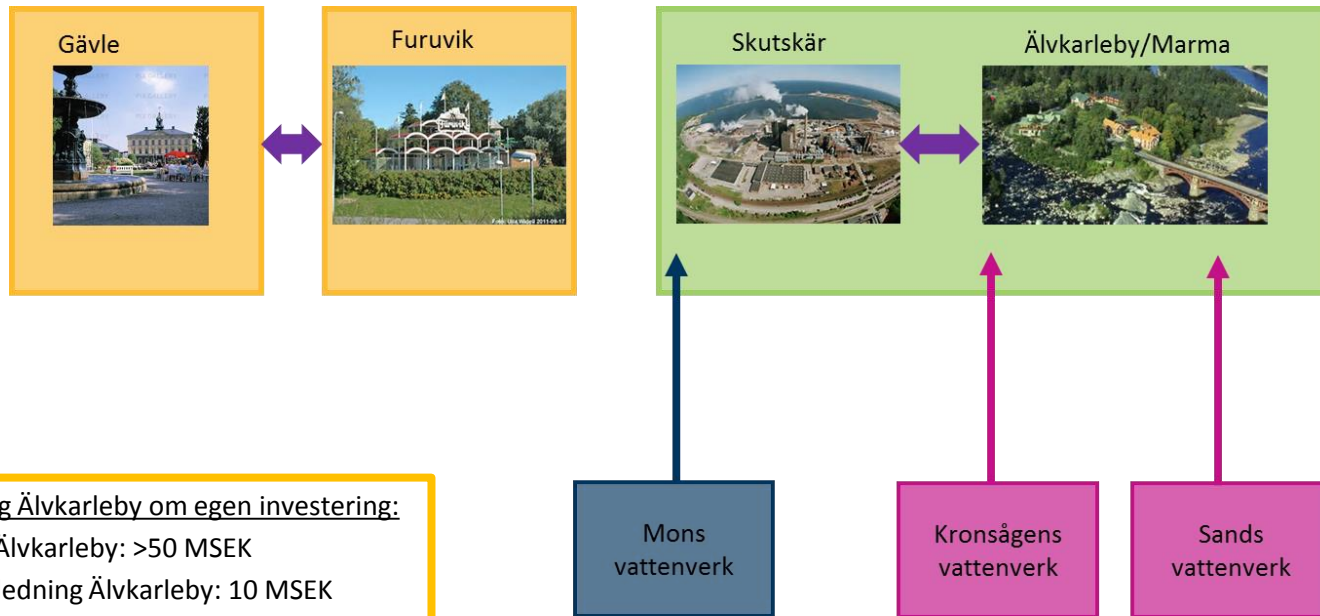




# Uppsalaåsen, Älvkarleby kommun



# Alternativ lösning/Skilda system



## Skattad investering Älvkarleby om egen investering:

- Vattenverk Älvkarleby: >50 MSEK
- Överföringsledning Älvkarleby: 10 MSEK

Redundans 6 mån  
Redundans < 1 mån

100 %  
100 %

# Förslag till beslut

- att godkänna att Gävle Vatten AB investerar i en vattenförsörjningsanläggning vid Mon Älvkarleby kommun
- att uppdra åt Älvkarleby Vatten AB att ingå avtal med Gävle Vatten AB om bolagens försörjning av vatten från den nya vattenförsörjningsanläggningen, varvid Älvkarleby Vatten AB ska ersättas för det intrång i sin VA-verksamhet som den nya vattenförsörjningsanläggningen innebär samt att Älvkarleby Vatten AB ges erforderlig insyn i den nya vattenförsörjningsanläggningens ekonomiska och tekniska förhållanden.
- att uppdra åt Samhällsbyggnadsnämnden att ingå fastighetsrättsliga avtal med Gävle Vatten AB för de två fastigheterna Tallmon 4:2 och 4:6, Älvkarleby kommun med ändamålet vattenverk
- att uppdra åt Samhällsbyggnadsnämnden att inleda förhandlingar om förvärv av markområde inom fastigheten Västanån 1:15, Älvkarleby kommun från Gävle Vatten AB
- att uppdra åt Samhällsbyggnadsnämnden att upplåta servitut/ledningsrätt till Gävle Vatten AB på fastigheten Älvboda 1:113, Älvkarleby kommun
- att besluten ovan förutsätter att kommunfullmäktige i Gävle kommun fattar beslut om att godkänna att Gävle Vatten AB investerar i en vattenförsörjningsanläggning vid Mon Älvkarleby och att beslutet vinner laga kraft.