

# Verksamhetens inriktning i dotterbolagen

- Upprätthålla och utveckla den allmänna vatten- och avloppsanläggningen i respektive ägarkommun för hög försörjningstrygghet och dricksvattenkvalitet samt låg påverkan på miljön, inklusive övergödning.
- Anlägga och driva de anordningar som behövs för respektive ägarkommun ska kunna fullgöra sin skyldighet att ordna vatten- och avloppsförsörjning för viss befintlig eller blivande bebyggelse i ett större sammanhang med hänsyn till miljö och hälsa.

(Ur ägardirektivet)



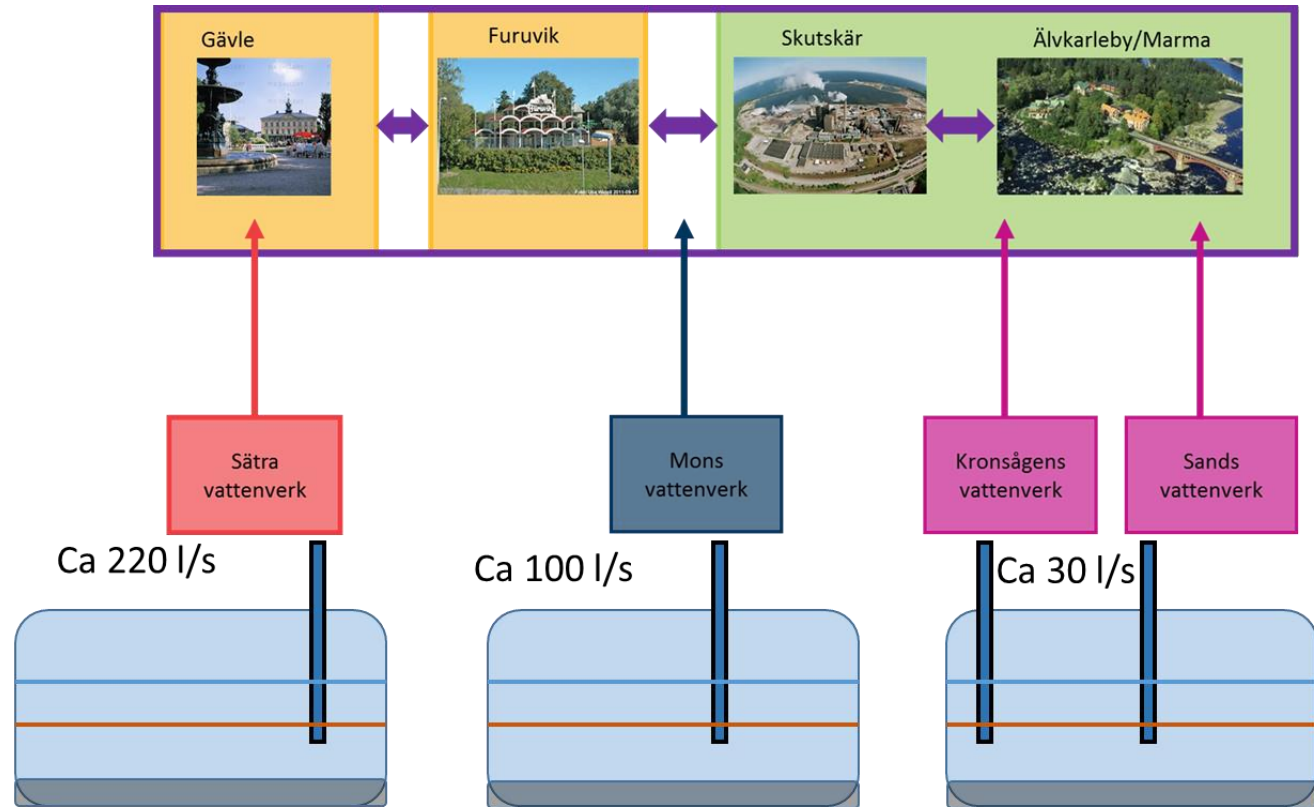
# Gemensam systemlösning

- Utredningen föreslår en systemlösning för dricksvattenförsörjningen där Älvkarleby och Gävle kommuners växande behov av dricksvatten tillgodoses i ett system med redundans
- Huvuddragen innefattar
  - Ny vattenförsörjningsanläggning vid Mon som nyttjar grundvatten förstärkt med ytvatteninfiltration
  - Överföringsledning från Mon till Skutskär för Älvkarleby kommuns försörjning
  - Överföringsledning från Mon till Gävle kommun (Bomhus vattentorn via Furuvik)
  - Kronsågen och Sand vattenverk behålls
  - Sättra vattenverk behålls
  - Avhjärdning av vatten från Mon, Kronsågen och Sand vattenverk



# Gemensam systemlösning

– driftsituation 2025 för hållbart uttag i samtliga vattentäcker



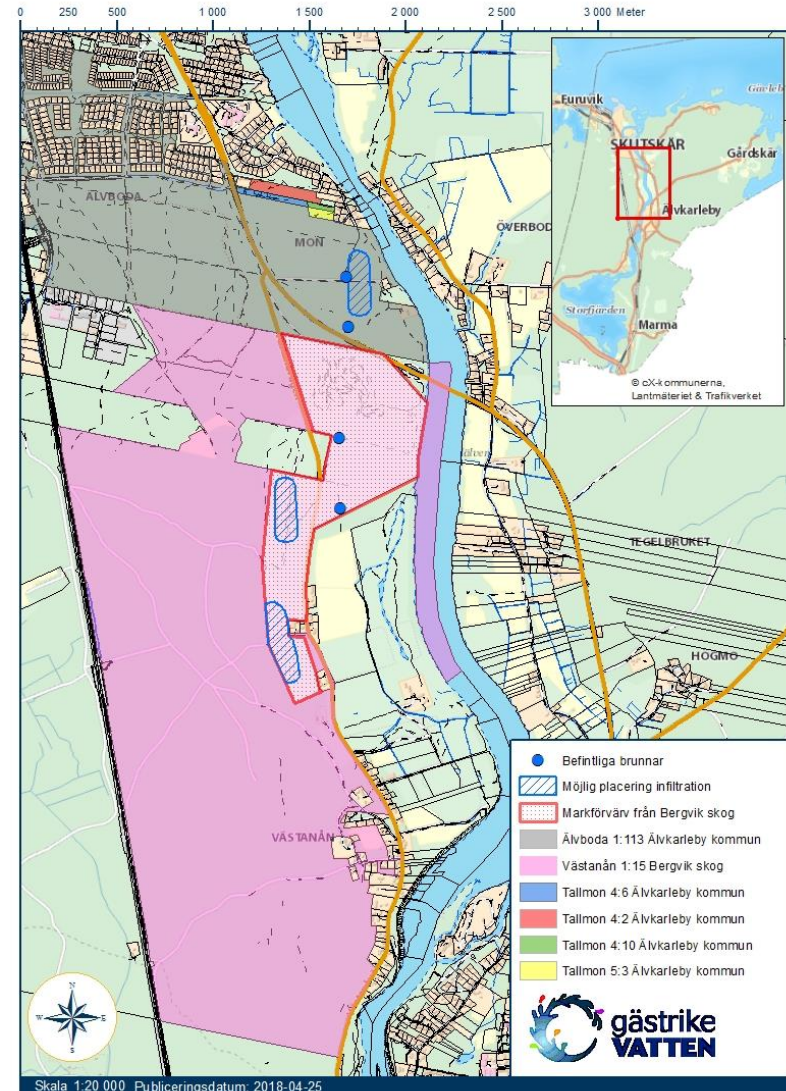
Redundans 6 mån  
Redundans < 1 mån

70 %  
100 %

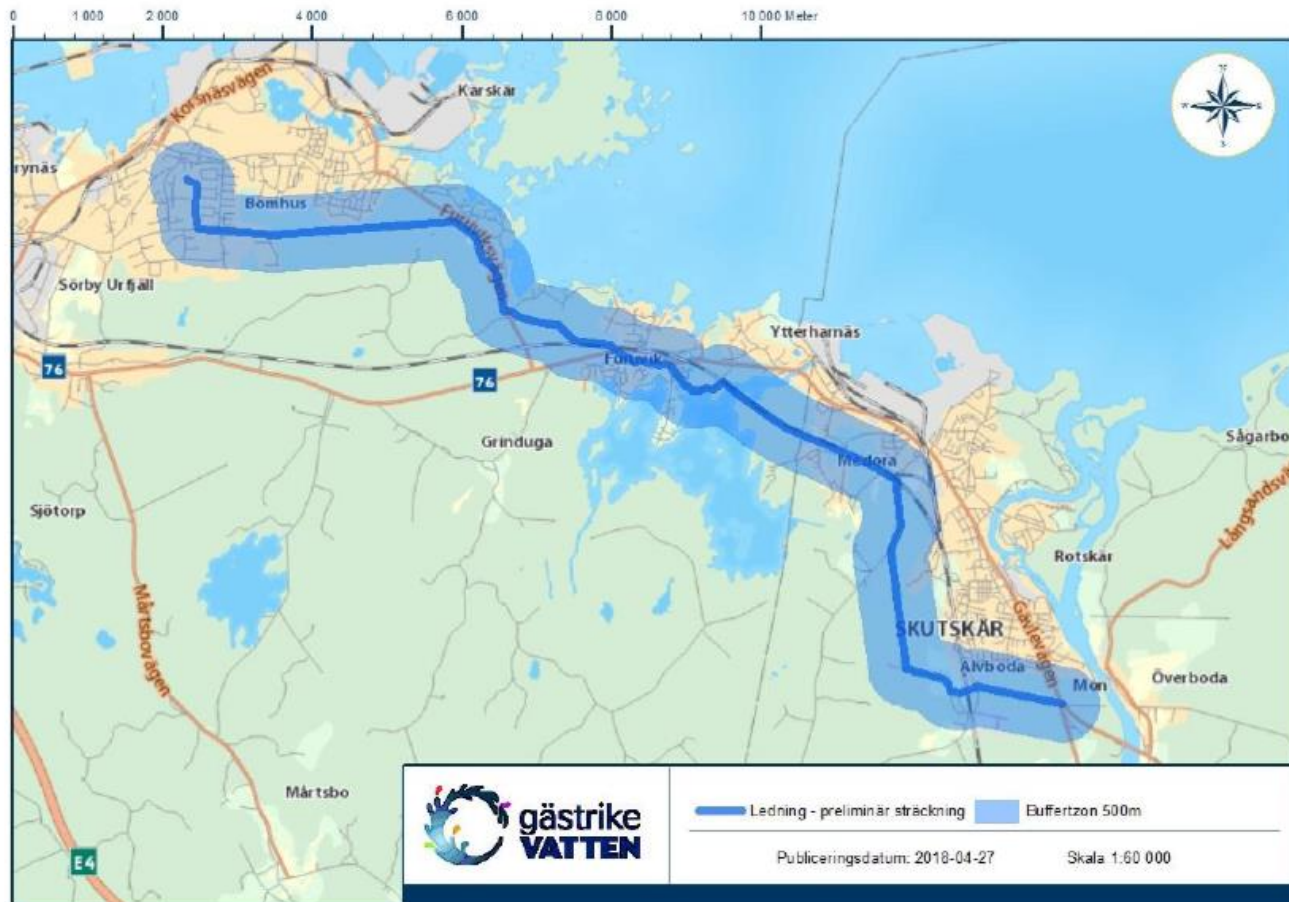
100 %  
100 %

# Lokalisering

- Tallmon 4:2 och 4:6 köps för ändamålet vattenverk/försörjning
- Markområde inom Västanån 1:15 förvärvas, ska långsiktigt ägas av Älvkarleby kommun och servitut skapas
- Älvboda 1:113 skapas servitut för vattenförsörjningsanläggning



# Lokalisering av överföringsledning – möjlig samordning



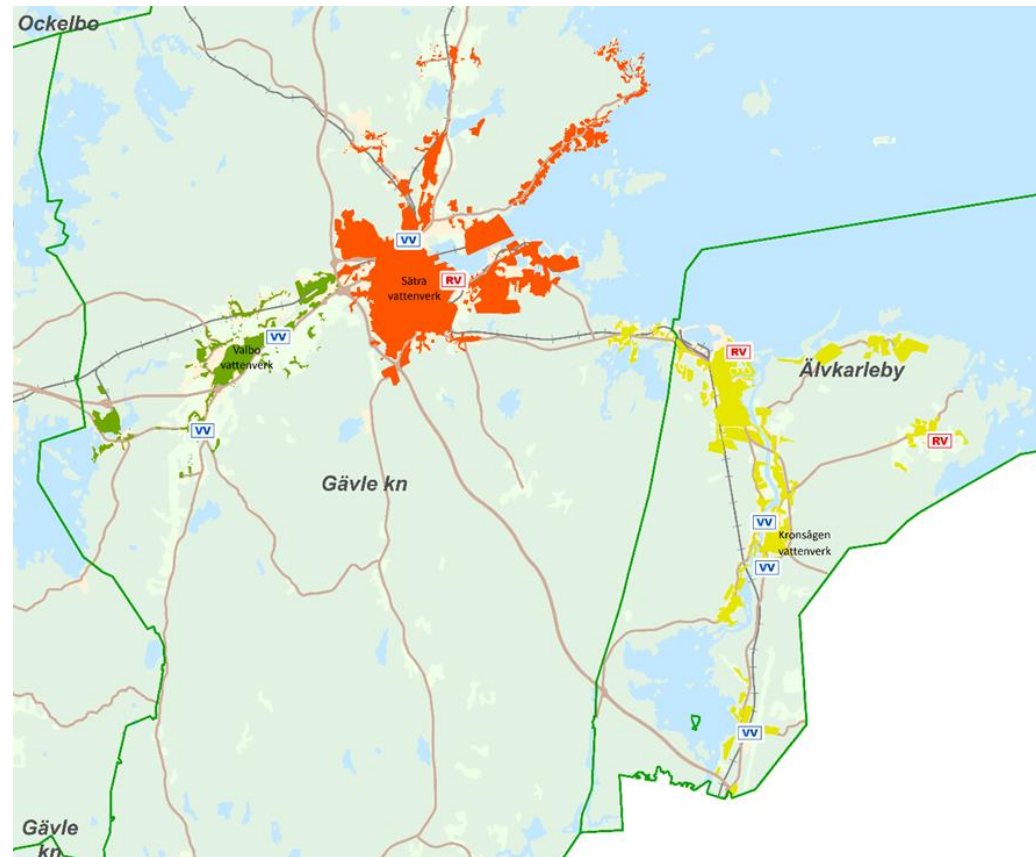
# Påverkan

- Uppnår redundans till 70 % inom 5 år och kan klara kortare stora driftavbrott tex pumphaveri/läcka.
- Furuviks ökade behov avseende vatten kan mötas i närtid
- Gävle Vattens ekonomi påverkas (540 mnkr ligger i investeringsplanen)
- Kunder i Gävle vattnet ca 2,5 öre/l (inkl avlopp) -> 3 öre/l
- Justering av bolagsordning
- Älvkarleby Vatten och dess kunder
- Älvkarleby kommun
- Gävle kommun

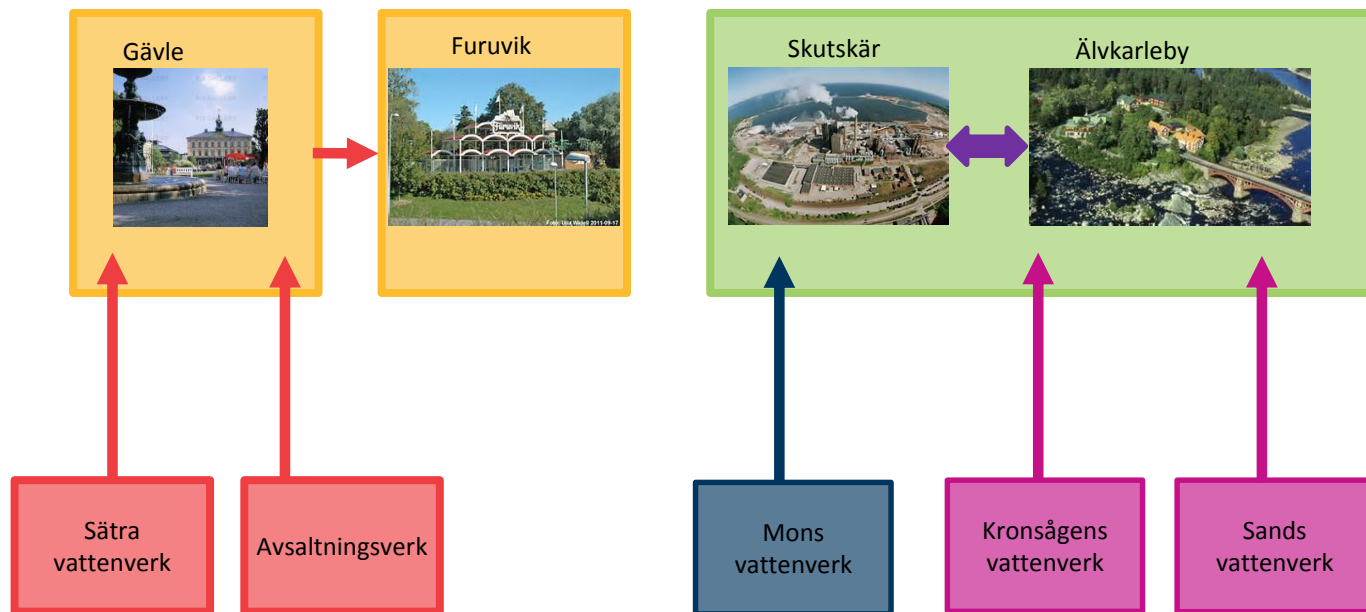


# Stort behov då det är svårt att öka uttag och dagens system har låg eller obefintlig redundans!

- Kronsågens (och/eller Sands) vattenverk försörjer ca 9 000 personer i Älvkarleby kommun samt ca 1 000 personer i Furuvik i Gävle kommun. Uttag ca 3 800 m<sup>3</sup>/d
- Valbo vattenverk försörjer ca 12 000 personer i Valbo, Forsbacka och Hageström. Uttaget är ca 2 750 m<sup>3</sup>/dygn.
- Sätra vattenverk försörjer ca 80 000 personer i centrala Gävle samt ytterområdena Bomhus, Sätra och Hille. Uttaget är ca 23 000 m<sup>3</sup>/dygn



# Alternativ lösning/Skilda system

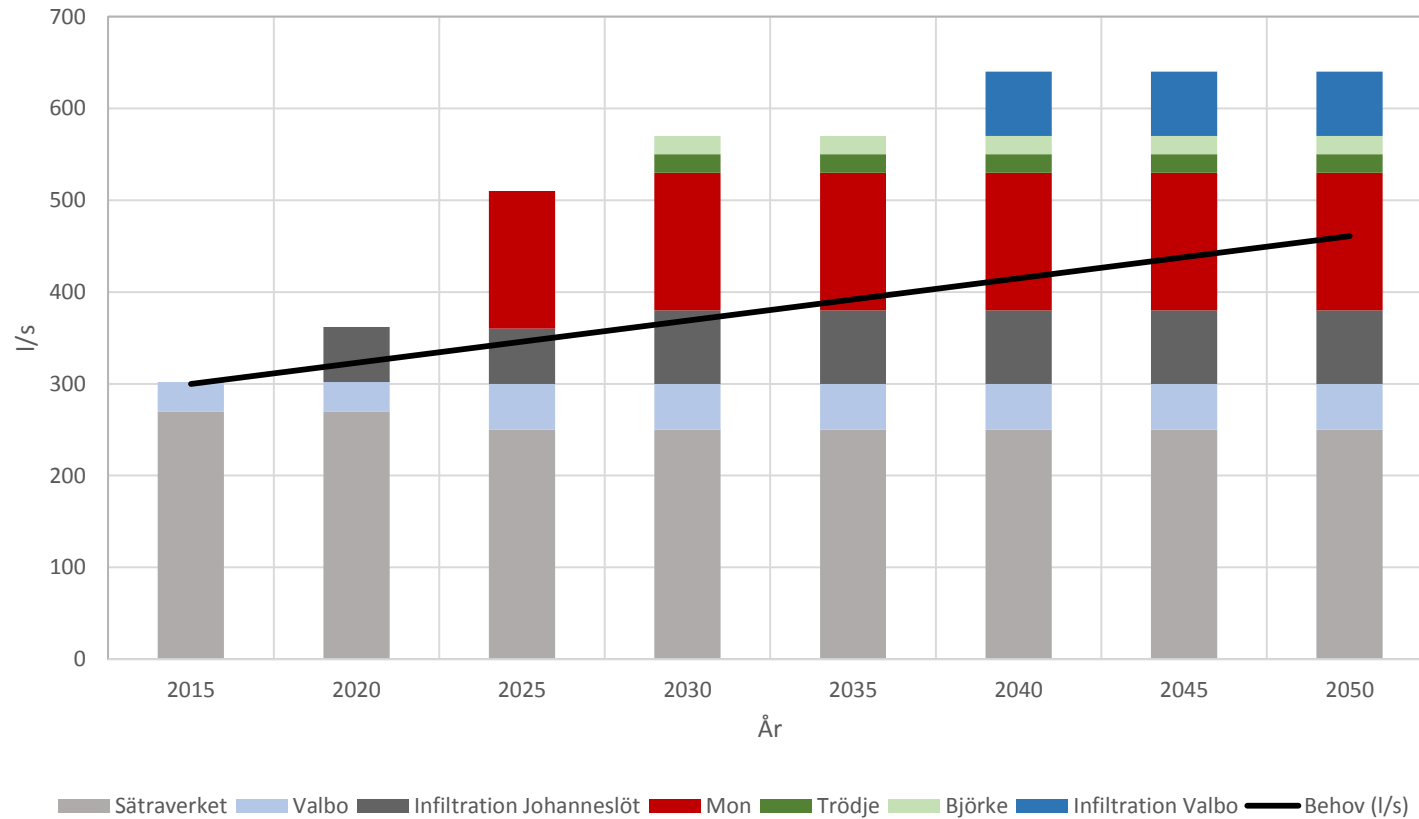


Effekter: Kan inte möta Furuviks ökade behov avseende vatten i närtid. Uppnår full redundans inom 10-15 år.

Kostnad > 1 250 000 000 kr



# Ytterligare åtgärder kommer att krävas långsiktigt



# Förslag till beslut

- att godkänna Gävle Vatten AB:s begäran att investera i en vattenförsörjningsanläggning vid Mon Älvkarleby kommun
- att uppdra åt Gävle Vatten AB att ingå avtal med Älvkarleby Vatten AB om bolagens försörjning av vatten från den nya vattenförsörjningsanläggningen, varvid Älvkarleby Vatten AB ska ersättas för det intrång i sin VA-verksamhet som den nya vattenförsörjningsanläggningen innebär samt att Älvkarleby Vatten AB ges erforderlig insyn i den nya vattenförsörjningsanläggningens ekonomiska och tekniska förhållanden.
- att investeringarna för vattenförsörjningsanläggningen preciseras i plan för Gävle Vatten AB och därmed i kommunplan för Gävle kommun för perioden 2019-2022
- att uppdra åt Gävle Vatten AB att ingå fastighetsrättsliga avtal med Bergvik skog samt Älvkarleby kommun för markområde inom fastigheten Västanån 1:15, Älvkarleby kommun med ändamålet vattentäkt
- att uppdra åt Gävle Vatten AB att ingå fastighetsrättsliga avtal med Älvkarleby kommun för de två fastigheterna Tallmon 4:2 och 4:6, Älvkarleby kommun med ändamålet vattenverk
- att besluten ovan förutsätter att kommunfullmäktige i Älvkarleby kommun fattar beslut om att godkänna att Gävle Vatten AB investerar i en vattenförsörjningsanläggning vid Mon Älvkarleby kommun och att beslutet vinner laga kraft.