



Informationsmöte på biblioteket i Skutskär
med anledning av avverkningar.

Mötesanteckningar

från mötet, inklusive svar på frågor som
kommit in inför mötet.

Allmän information

Tid och plats: Biblioteket i Skutskär 14/1 2026
16:30–18:00

Besökare: 10 + 2 som kom efter en timme. Inbjudna var boende vid Mon, som påverkas av avverkningarna.

På mötet fanns även Älvkarleby Vattens styrelse, en representant från Älvkarleby kommun.

Från Gästrike vatten fanns en programledare, två projektledare och en byggledare.

Agenda

Inledning med översiktlig information om programmet, samt om avverkningarna som gjorts och vad som kommer att ske i området härnäst.

Tid för frågor och svar

Information om nästa Öppet hus, den 12 mars 2026.

Information till allmänheten

Påstående: vi har inte fått fortlöpande information om vad som ska ske på Mon i samband med byggandet av vattenverk, mer än övergripande.

Samråd

- Tre samråd i samband med miljötillståndet

Öppet hus för allmänheten

- Minst ett Öppet hus varje år sedan 2019
(undantag 2020 på grund av Covid)
- Nästa Öppet hus: 12 mars 2026

Brev och vykort med information

- Inför aktiviteter som påverkar boende skickar vi ut brev, alternativt vykort. Exempelvis:
 - Information om averkning nära din fastighet 23/10 '25
 - Geotekniska undersökningar norr om Färjevägen 9/12 '25

Webbsidan

- Löpande information om hela investeringen, inklusive:
 - Vattenverket, ledningsdragningar och infiltration
 - Överföringsledningarna mellan de två kommunerna
 - Teknisk råvatten

Älvkarleby kommuns Facebooksida

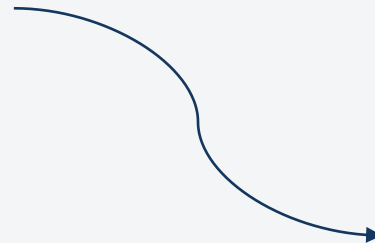
- Delar information löpande

Vi ger löpande information om vad, var och när arbeten sker.

Tidplaner och entreprenör

I Tallmon har vi endast tagit ned träd i detta skede. Det finns ännu ingen entreprenör för utförandet av resterande arbeten. För vattenverket i Mon och arbetena söderut är NCC upphandlad men varken kontrakt eller tidplan är klara.

Tidplan finns endast för de tidskritiska arbetena som vi redan informerat om på webbsidan.

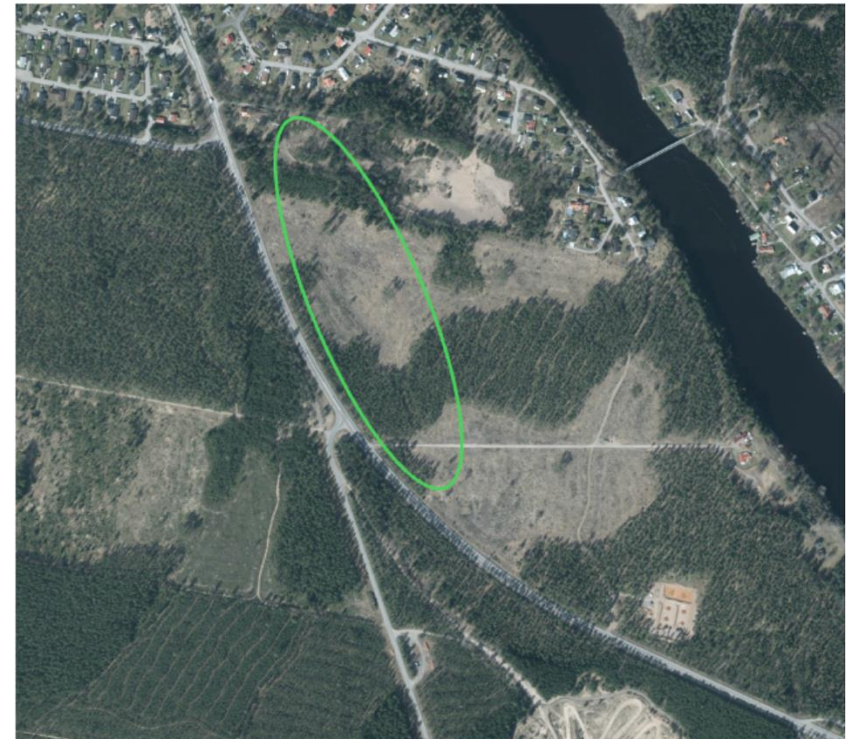


Påstående: Det bör vara en enkel sak för såväl Gästrike vatten som för entreprenörer (NCC huvudentreprenör) att informera löpande.

27 oktober 2025: Planerade arbeten

Under november utförs skogsavverkning inom hela arbetsområdet från Tallmon till Västanån. Under vecka 48 utförs också ett antal fördjupade arkeologiska undersökningar på 4-5 platser inom arbetsområdet.

Den 1 december 2025 påbörjas förberedande arbeten inför byggnationen av det nya vattenverket i Mon. Arbetena behövs för att byggstarten i april 2026 ska kunna ske enligt plan. Förberedelserna omfattar bland annat tillfartsvägar, markarbeten och tekniska åtgärder på platsen. Entreprenören, NCC, kommer att röra sig mellan Prästgatan i söder upp till Tallmon villaområde i norr under december 2025 till mars 2026.



Avverkning längs 76:an

Påstående: Den mot ljud skyddande skogsväggen skulle som vi förstår det ha kunnat sparas. Varför har den inte sparats? Bullret har ökat markant för oss som bor på Tallmon/Mon och som vi ser det i onödan.

Placeringen av vattenverket och ledningssträckningen har tagits fram i dialog mellan Gästrike Vatten och Älvkarleby kommun. Kommunen ser en framtida möjlighet att utveckla Mon-området och därför har det varit viktigt att dricksvattenanläggningarna inte tar mer plats än nödvändigt. Mot den bakgrunden har träd tagits bort mot väg 76. Det är viktigt att notera att vi endast har tagit ned de träd som absolut behövde tas ned, där vi ska anlägga en infart och där vi ska borra oss under vägen.

Miljökonsekvensbeskrivningen

För att ta fram en miljökonsekvensbeskrivning (MKB), som tillståndsprövats och godkänts av länsstyrelsen, har enskilda individer som jobbat med att ta fram MKB:n fått ta del av känslig information som är sekretessbelagd av källan. Därför är dessa uppgifter maskerade, både för alla andra hos Gästrike Vatten och för övriga parter.

Mot bakgrund av detta har Gästrike Vatten beslutat att skydda uppgifter i offentliga dokument som rör anläggningarnas exakta placering. Det handlar om skyddsvärda anläggningar som är en del av en viktig samhällsfunktion.

Påstående: I Tyréns Miljökonsekvensbeskrivning - Vattenförsörjningsanläggning vid Mon, Älvkarleby kommun är en hel del uppgifter maskerade, dvs hemliga. Varför?

Provisorisk kabel

För att kunna driva det nya vattenverket krävs ett betydande eluttag. Anmälan till elnätsleverantören är gjord, men den överenskommelsen är ännu inte klar.

För att inte försena bygget används därför byggström som en tillfällig lösning. Kabeln lades ut med hänsyn till naturen för att undvika att fälla träd. När kabeln skulle täckas visade det sig dock att stormen Johannes hade fällt träd över sträckningen. Dessa vindfällen behövde först flyttas undan av säkerhetsskäl.

Vattenfall ansvarar för förläggningen av den permanenta kabeln. Projektet har ännu inte fått något underlag för ledningsdragningen, så det är oklart om skog kommer att påverkas.

Påstående: Vi visste inte omfattningen och tillvägagångssättet. Till exempel grävs en provisorisk kabel ner och senare ska en fast kabel grävas ner. Varför? Det innebär att än större del av skogen huggs ner.

Skyddsvärda arter

Miljökonsekvensbeskrivningen omfattar både växt- och djurliv, och de bedömningar som gjorts har legat till grund för den tillståndsprövning som nu är avslutad. Tillstånd har beviljats, vilket innebär att någon ny prövning inte kommer att göras.

Påstående:

Miljökonsekvensbeskrivningen behandlar såväl växt- som djurliv, men det finns ingen skrivning om hur miljön kommer att återskapas så att växter och djur kan "återbefolka" området. Vi tänker här f f a på de rödlistade arterna, som vi menar att Tyréns värderar felaktigt rörande hur skadlig exploateringen är för ett antal arter. En andra bedömning vore önskvärd.

Påverkan på marken

Byggnationen påverkar miljön och tillgängligheten. Anläggningarna kommer att inhägnas och i ledningsgator kan träd inte tillåtas växa upp som tidigare. Trots att juridiska, miljömässiga, sociala och kulturella värden påverkas har myndigheterna bedömt att påverkan inte är så omfattande att det hindrar genomförandet. Tillstånd har därför beviljats.

I ledningsgatorna grävs marken upp för att förlägga ledningarna. Därefter återställs schakterna med det växtskikt som sparats under arbetet, vilket gynnar återväxt. Öppna ytor kommer att finnas kvar, vilket kan skapa nya miljöer där arter återetableras, precis som skett i området vid den tidigare betongfabriken.

Påstående:

Miljökonsekvensbeskrivningen behandlar såväl växt- som djurliv, men det finns ingen skrivning om hur miljön kommer att återskapas så att växter och djur kan "återbefolka" området. Vi tänker här f f a på de rödlistade arterna, som vi menar att Tyréns värderar felaktigt rörande hur skadlig exploateringen är för ett antal arter. En andra bedömning vore önskvärd.

Övriga frågor som ställdes under kvällen

Varför ska vatten från vattenverken vid Kronsågen och Sand blandas med vatten från det nya vattenverket?

För att möjliggöra kommunens framtida utveckling och tillväxt krävs en kapacitet som de befintliga vattenverken inte kan erbjuda. Dessutom skapas en redundans om något oönskat händer vid Kronsågen och Sand. Då kan man öka uttaget vid Mons vattenverk för att säkra vattentillgången om man behöver stänga av vattenverken vid Kronsågen och Sand.

Vad händer om man blandar det befintliga vattnet i ledningsnätet med vatten från det nya vattenverket vid Mon?

När två olika dricksvatten som inte har precis samma kemiska sammansättning blandas så påverkas miljön i ledningsnätet. Det kan leda till utfällningar från ytorna inuti ledningarna. Det är i och för sig ett ofarligt fenomen som brukar gå över när det blandade vattnet ger en ny stabil miljö i ledningsnätet, men det är inte särskilt trevligt när vattnet från kranen kan bli grumligt. Så det är för att skapa den här nya stabiliteten, utan utfällningar, som vi vill ha en kontinuerlig inblandning av vatten från Mons vattenverk, och inte bara under perioder då det behövs av kapacitetsskäl.

Övriga frågor som ställdes under kvällen

Har de andra mötena (under fyra år) varit värdelösa då saker och ting har ändrats i utformningen?

Tidigt i ett projekt görs antaganden som sedan utreds och undersöks. Det innebär att ny information kommer fram och att förutsättningar förändras. Under alla tidigare år har vi på våra möten och Öppet hus informerat om det vi har vetat och det som varit aktuellt vid det tillfället. I detta projekt har till exempel beslutet för vattenverkets placering behövt ändras.

Varför hugger man ned skogen i så breda gator?

Vi hugger inte ned mer skog än vad som är absolut nödvändigt för vårt arbetsområde. Förutom schakten så måste vi få plats med uppgrävda massor, svetsning av rör ovan mark, grävare och transporter. För ledningsstråket från råvattenstationen till vattenverket är stråket mycket smalt för att få plats med allt detta.

Övriga frågor som ställdes under kvällen

Varför valdes just den platsen för intagsupptaget, endast 100 meter från ett bostadshus?

Platsen för pumpstationen är vald utifrån ett antal olika parametrar, såsom detaljplan, berörda fastigheter, intressekonflikter, strandskydd, klimatrobusthet, höjd över vattennivån, djuphåla i älven, teknisk lämplighet, avstånd till vattenverk, tillgänglighet, investeringskostnad, service och drift. Pumpstationen kommer inte att bullra eller på annat sätt orsaka olägenhet för några boende.

Varför används inte en sugpump istället?

Det är en tekniskt bättre lösning att låta vattnet flöda i intagsledningarna med samma hastighet som vattnet i älven fram till pumparna för att därifrån tryckas vidare. Samma hastighet på vattnet i intagsledningarna som i älven minimerar risken för att saker fastnar i intagssilarna.

Kommer tallarna i Hästhagen att försvinna?

Trädet som står i hästhagen blir kvar. En del tallar längs med gång- och cykelvägen på väg mot hagen avverkas för att bredda gång- och cykelvägen så att en servicebil och gående eller cyklister kan mötas.

Övriga frågor om entreprenader

Vilka entreprenader och tidplaner finns?

Entreprenad för överföringsledningar till Gävle, det vill säga ledningsschaktet från väg 76 mot Älgsjövägen: PEAB är tilldelade men kontrakt och detaljerad tidplan saknas ännu. Sannolik arbetsstart är februari 2026 och kontraktstiden är 2,5 år

Entreprenad för intagsledningar, råvattenstation vid Ytterboda och ledningar som korsar Färjevägen fram till vattenverket planeras gå ut för upphandling i mars/april 2026. Entreprenaden startar hösten 2026 och kontraktstiden är 1,5 år.

Entreprenad vattenverk och anläggningar söderut: NCC är upphandlad men kontrakt och detaljerad tidplan saknas ännu. Förberedande arbeten är påbörjade och i april 2026 beräknas den stora entreprenaden starta.

Projektet hoppas kunna förmedla med detaljerade tidplaner under våren och sommaren 2026.

Övriga frågor om vägar

Tidplan för Prästgatans avstängning

Förberedelser pågår och de boende kommer att informeras när tidplanen är beslutad.

Var blir infarten till vattenverket?

Det byggs en helt ny infart till vattenverket från väg 76. Alla byggtrafik kommer att ledas in och ut den vägen. Projektet beklagar vilsna lastbilar och har påtalat för entreprenören att Färjevägen inte får användas.

Hur kommuniceras avstängning av vägar?

Vi kommer att skicka ut vykort till boende i området. Information kommer också att finnas på vår webbplats och kommuniceras i Älvkarleby kommuns kanaler.

Har ni pratat med samfälligheten på Färjevägen?

Vi har en person som arbetar med alla fastighetsägarkontakter såsom samfälligheter.

Frågor som kommit in efter mötet

Var lämnar man in önskemål om färgval på pumpstationen?

När bygglovsansökan kommer in så kan man lämna synpunkter på bygglovet.

Kommer det att byggas en tillfällig gångbro för gående och cyklister när Färjevägen stängs av?

Vi kommer att utreda hur trafiken kan ledas om under avstängningen av Färjevägen på ett sätt som säkerställer säker och smidig passage för gående och cyklister. Mer detaljerad information i god tid innan avstängningen.

Planeras sänkt hastighetsgräns eller tillfälliga trafikljus vid Prästgatan, med tanke på att korsningen hamnar i en kurva med dagens hastighet på 80 km/h?

Vi undersöker möjligheten att tillfälligt sänka hastigheten förbi hela arbetsområdet och vägkorsningar.

Frågor till Älvkarleby kommun

Varför har kommunen har avverkat inom området runt Prästgatan?

Älvkarleby kommun svarar: Beslutet grundade sig på en samlad bedömning. Dels fanns en oro för att ett framtida vattenskyddsområde skulle kunna begränsa möjligheten till avverkning, dels fanns det tidiga planer på bostadsutveckling i de delar av området som inte skulle tas i anspråk för vattenverket.

Avverkningen sågs därför som ett förberedande steg i kommunens fortsatta planering.