



# **Bilaga 2, Plan för utbyggnad av omvandlingsområden samt prioriterade områden för behovsutredning**

## Innehåll

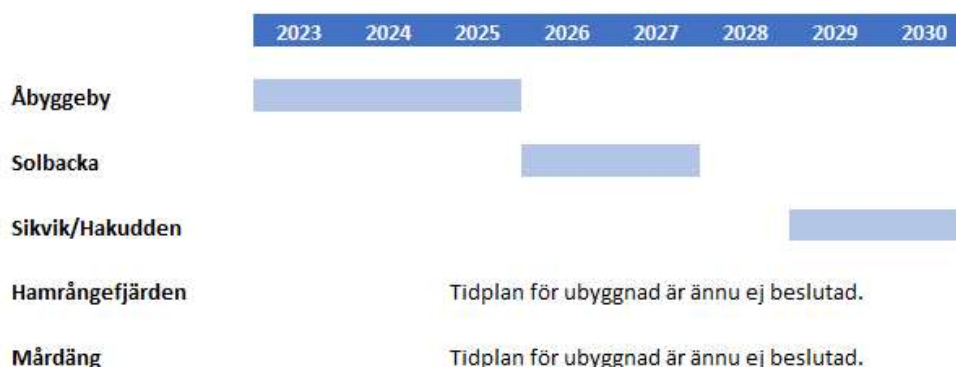
Plan för utbyggnad av omvandlingsområden .....	3
Åbyggeby .....	4
Solbacka .....	5
Sikvik/Hakudden.....	6
Hamrångefjärden.....	7
Mårdäng.....	8
Prioriterade områden för behovsutredning.....	9

## Plan för utbyggnad av omvandlingsområden

Takten på omvandling från fritidsboende till permanentboende har ökat i stadig takt sedan början på 2000-talet och flera områden är i behov av en mer hållbar VA-lösning för framtiden. Hittills har Forsby, Rörberg, Sälgsjön, Heliga Landet, Trösken och Norrlandet byggts ut och anslutits. För Åbyggeby är projektet startat och anslutning av fastigheter beräknas ske tidigast 2025.

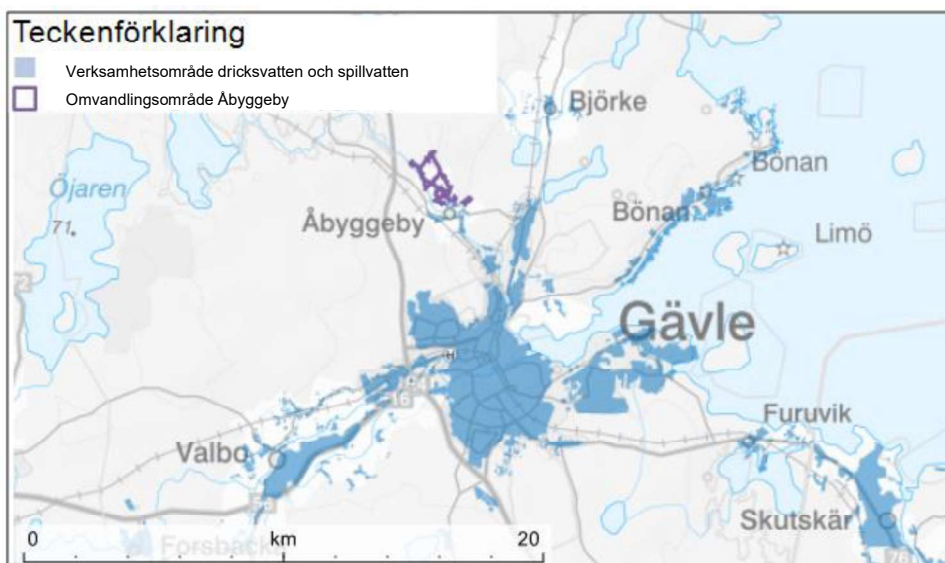
I detta kapitel redovisas bedömning och utbredning av de omvandlingsområden som ansetts ha ett behov av att anslutas till allmänt dricksvatten och spillvatten och där utökning av verksamhetsområdet för dessa tjänster kommer att ske. Figur 1 visar en sammanställning av tidplanen för de planerade omvandlingsområdena fram till 2030.

Utöver de områden som ingår i utbyggnads- och anslutningsplan finns även ett antal identifierade områden för utredning framtagna. För dessa områden behövs sammanställning av faktaunderlag, eftersom det i nuläget saknas kunskap för att kunna göra en samlad bedömning av om behovet i 6§ i lag om allmänna vattentjänster är uppfyllt.



Figur 1. Tidplan för utbyggnad av VA inom omvandlingsområden.

## Åbyggeby



Figur 2. Förslag till nytt verksamhetsområde för dricksvatten och spillvatten i Åbyggeby.

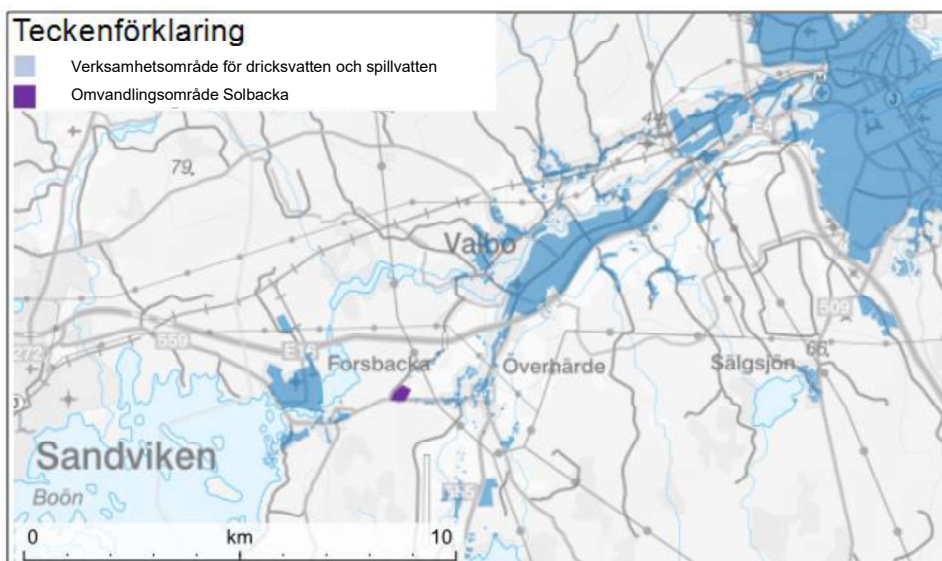
### Bedömningsgrunder:

- Andelen året runt boende är ca 80 - 85% av ca 280 hushåll.
- Området är bedömt med hög skyddsnivå för miljö pga. Testeboån som är näringsfattig och ingår i ett Natura 2000-område.
- Arkivinventering 2006/2007 visar att 64% har behov av åtgärd av sin avloppsanläggning eller saknar tillstånd. Antalet underkända avlopp är sannolikt fler idag pga bedömd hög skyddsnivå för miljö.
- Vattenprovtagning under 2006/2007 visade att 82,5% av brunnarna hade en anmärkning på vattenkvaliteten och att 28,6% av de borrade brunnarna var otjänliga med avseende på radon. Totalt provtogs 40 brunnar och utöver detta 16 brunnar för radon.

Området bedöms ha ett behov av allmänna vattentjänster enligt 6 § lag om allmänna vattentjänster. Utredning och inriktningsbeslut av Samhällsbyggnadsnämnden togs 2017.

Projektet för att bygga ut med allmänt dricksvatten och spillvatten i Åbyggeby är påbörjat och anslutning bedöms vara möjlig tidigast 2025.

## Solbacka



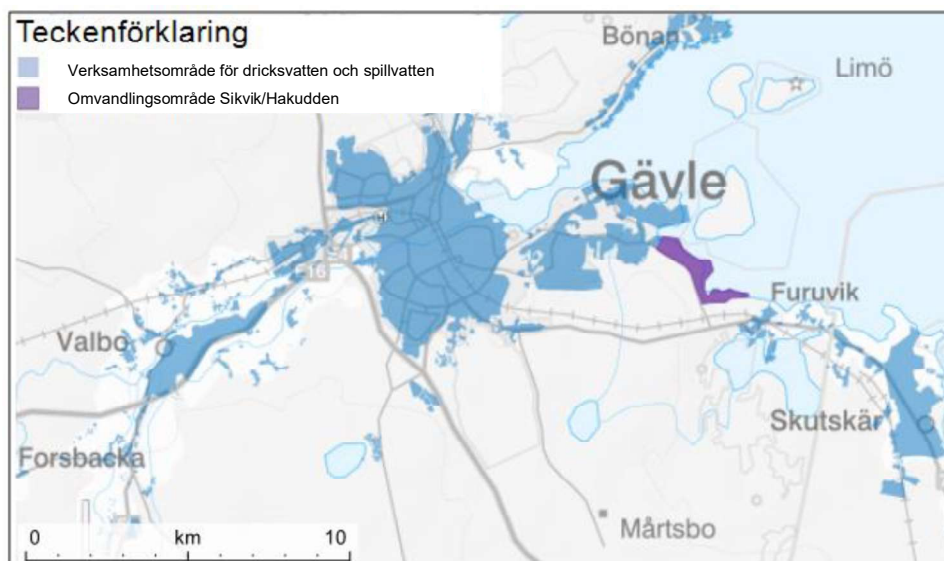
Figur 3. Förslag till nytt verksamhetsområde för dricksvatten och spillvatten i Solbacka.

### Bedömningsgrunder:

- Området omfattar 15 – 20 fastigheter i sammanhållen bebyggelse.
- Många av de enskilda avloppen i området är bristfälliga och behöver åtgärdas.
- Området ligger nära befintligt kommunalt verksamhetsområde med befintliga vatten och avloppsledningar dragna förbi området.

Området bedöms ha ett behov av allmänna vattentjänster enligt 6 § lag om allmänna vattentjänster. Utredning och inriktningsbeslut av Samhällsbyggnadsnämnden togs 2018.

## Sikvik/Hakudden



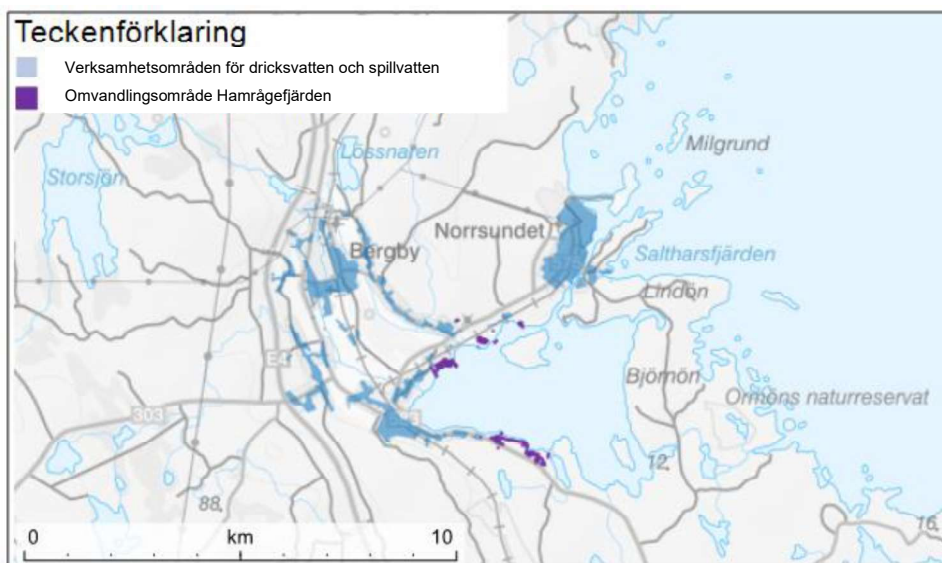
Figur 4. Förslag till nytt verksamhetsområde för vatten och spillvatten i Sikvik/Hakudden.

### Bedömningsgrunder:

- Andelen permanentboende är ca 70% av 70 hushåll
- Det finns kända problem med tillgången på dricksvatten.
- Området är bedömt ha en normal skyddsnivå för miljö och hälsa.

Området bedöms ha ett behov av allmänna vattentjänster enligt 6 § lag om allmänna vattentjänster. Utredning och inriktningsbeslut av Samhällsbyggnadsnämnden togs februari 2022.

## Hamrångefjärden



Figur 5. Förslag till nytt verksamhetsområde för vatten och spillvatten i Hamrångefjärden.

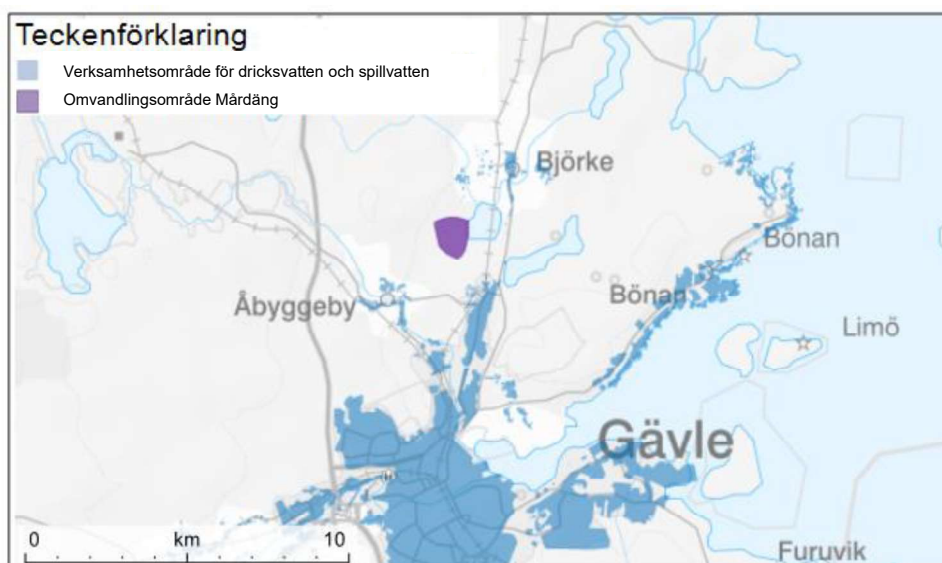
### Bedömningsgrunder:

- Andelen året runt-boende är 20% av ca 100 hushåll.
- Vid inventering 2008/2009 var ca 60 % av de enskilda avloppen bristfälliga.
- Ligger inom Lössenåsen-Hamrångefjärdens vattenskyddsområde.
- Området är bedömt med hög skydds nivå för hälsa pga. Risk att påverka den kommunala vattentäkten.
- Svårt att få till bra avloppsanläggningar i och med risken att förorena det kommunala vattenskyddsområdet.

Området bedöms ha behov av allmänna vattentjänster enligt 6 § lag om allmänna vattentjänster.

Samhällsbyggnadsnämnden beslutade 2015 om avgränsningen för utbyggnaden. Tidigare fanns begränsningar i vattenkapaciteten som begränsade möjligheten för utbyggnad och anslutning. Kapacitetshöjande åtgärder har gjorts som gör att området nu är möjligt att ansluta. Tidplan för utbyggnad är ännu ej beslutad.

## Mårdäng



Figur 6. Förslag till nytt verksamhetsområde för vatten och spillvatten i Mårdäng.

### Bedömningsgrunder:

- Andelen permanentboende är ca 88 % av 59 hushåll.
- Området uppfyller kriteriet om hälsoskydd.
- Dricksvattnets kvalitet och kvantitet bedöms vara bristande för en stor andel av de boende.
- Majoriteten av de enskilda avloppen i området bedöms vara bristfälliga.

Mårdäng är ett område som i dagsläget nästan uteslutande utgörs av permanentboende. Mårdängssjön är ett riksintresseområde för naturvård och en av länets finaste fågelsjöar. Det finns ett konstaterat problem kring tillgången till färskvatten och dess kvalitet. Det har rapporterats om sinande brunnar i området och brunnar med låga nivåer. I enskilda fall förekommer sådan problematik att ny brunn borrhats. Förekomsten av relik saltvatten och indikatorer för saltpåverkan bidrar till risk för begränsat färskvattentuttag. Boende redogör för upplevd bristande vattenkvalitet. Inkomna provresultat bekräftar en utbred problematik med dricksvattenkvalitet. Långsiktigt kan de brister som fastställt för de enskilda avloppen och riskerna det medför bedömas vara påtagliga.



Området bedöms ha behov av allmänna vattentjänster enligt 6 § lag om allmänna vattentjänster. Inriktningsbeslut togs av samhällsbyggnadsnämnden i november 2022. Tidplan för utbyggnad är ännu ej beslutad.

### **Prioriterade områden för behovsutredning**

Furuvik och norra kusten (inkl Axmar) är områden där behovsutredning förordas av Miljö och Hälsa, Livsmiljö, Gävle kommun. Ett helhetsgrepp behöver tas i områdena och utredas både utifrån var behov av vattentjänster anses finnas enligt §6 i Vattentjänstlagen samt hur de tekniska förutsättningarna ser ut för att kunna ansluta bebyggelseområdena. Tidplan för behovsutredning är ännu ej beslutad.